



Newark
Board of Education
Roger León, Superintendent

Donde la Pasión se Une al Progreso



Plan de Retorno Seguro 2022-2023

Índice

Carta del Superintendente.....	3
Grupo de Trabajo para la Reapertura de las Escuelas del NBOE.....	4
Procedimientos de Salud y Seguridad.....	5
Operaciones.....	8
Académicos.....	9
Tecnología y Conectividad.....	10
Primera Infancia.....	10
Apoyos para Estudiantes con Excepcionalidades.....	12
Aprendizaje socioemocional y clima y cultura escolar.....	13
Soportes Integrales.....	13
Atletismo y Actividades Co-Curriculares.....	14
Desarrollo profesional.....	15
Planificación de Liderazgo en la Escuela.....	16
Próximos pasos.....	16
Resultados positivos de COVID de empleados o estudiantes de la escuela.....	17
Resultados positivos de COVID para empleados de la oficina central.....	18

Estimada Comunidad Escolar de Newark:

De acuerdo con las pautas federales y estatales, debemos presentar un Plan de Regreso seguro y actualizado para que se publique en el sitio Web del distrito. Regresamos de manera segura a la instrucción en persona el año pasado debido a las estrategias descritas en las anteriores publicaciones del Plan de Regreso Seguro. Y si bien nuestra respuesta fue bastante agresiva, nuestra metodología fue realizada en colaboración con altos funcionarios locales en el área de la salud, y ella demostró ser altamente exitosa. Estoy orgulloso de nuestra respuesta colectiva a esta pandemia mundial. Sin embargo, continuamos abordando los efectos duraderos de esta hasta el día de hoy; por lo que nuestra capacidad de pronosticar con precisión y exactitud permanece en primera línea de acción hasta la fecha, y ha permitido que nuestros esfuerzos tengan éxito.

Por otro lado, nos hemos mantenido fieles a un plan de acción guiado por nuestro propio personal experto que ha demostrado ser lo mejor opción para la salud y la seguridad de nuestros niños, el personal y nuestras familias. Sabemos que las pautas proveídas y el constante cambio de ellas fue uno de los aspectos más difíciles y frustrantes de manejar por parte de todos. Pero en nuestra estrategia, sabíamos que la comunicación sería fundamental, por lo que nuestro principio rector fue en mantener el rumbo de manera constante. Los esfuerzos colectivos de todos para mantener la paciencia y la flexibilidad jugaron un papel esencial en el regreso a las operaciones regulares de nuestro distrito. También nos mantuvimos firmes con un enfoque vertical en el manejo de los protocolos y procedimientos de ingreso del distrito. Establecimos expectativas y mantener el rumbo ha sido, en parte, la clave de nuestro éxito. Esto ha generado confianza y con la resiliencia, regresamos con éxito a la instrucción en persona, nos dimos cuenta de la importancia del aprendizaje socioemocional y continuamos avanzando para abordar el profundo impacto de la pérdida de aprendizaje durante este tiempo.

He revisado versiones anteriores del Plan de Regreso Seguro con los directores y el personal, así como con los Consejos de Estudiantes, Padres, Maestros y el Presidentes del Sindicato del Superintendente. Por lo que con la asistencia del Equipo de Trabajo de Reapertura de las Escuelas de la NBOE, sabemos que contamos con el equipo correcto que continuará brindándonos la orientación y las perspectivas necesarias. Hemos aprendido del COVID-19 que todo está sujeto a cambios; por lo tanto el sitio web del distrito, Blackboard Connect y los mensajes de texto serán la forma con la que haremos las actualizaciones y mantendremos a todos informados. Quiero agradecerle a todo el personal del distrito (en la oficina central y en las escuelas) que ha apoyado de manera incondicional a nuestros estudiantes y a todas nuestras familias durante el regreso a la instrucción en persona. También quiero aprovechar esta oportunidad para agradecerle a todos los estudiantes y a sus familias que nos han demostrado su paciencia, flexibilidad, confianza y resiliencia durante este tiempo. Este plan está diseñado para que podamos estar siempre mejor preparados y listos para responder con precisión a una situación de cambio como la he hemos vivido últimamente. Confiamos en que nuestros esfuerzos colectivos y unificados continúen produciendo los mismos resultados, si no mejores.

Sinceramente,



Roger León, Superintendente

Miembros del grupo de expertos en Escuelas en la Reapertura de NBOE

Member	Title
Nicole T. Johnson	Co-Chairperson, Deputy Superintendent
Valerie Wilson	Co-Chairperson, School Business Administrator
Dawn Haynes	President, Newark Board of Education
Dr. Maria Ortiz	Assistant Superintendent, High Schools
Abdullah Ansari	Executive Director, Information Technology
Elayier Pickett	Acting Director, Food Services
Scott Carbone	Director, Labor Relations
Quanika Dukes-Spruill	Executive Director, Transportation Services
Carlos Edmundo	Acting Executive Director, Facilities Management
Dr. Marguerite Leuze	Executive Director, Health Services
Levi A. Holmes II	Executive Director, Security Services
Ashley Jiles	Principal, Speedway Elementary School
Terri Mitchell	Principal, Central High School
Dr. Deneen Washington	Principal, Belmont-Runyon School
Danielle Gaines	Teacher, Belmont-Runyon School
Andrea Valerius	Lead Teacher, Technology High School
Elizabeth Corker	Math Teacher Coach, Mount Vernon Elementary School
Kathleen Enright	Nurse, Park Elementary School
Khaosara Adelakun	Student Representative, Newark Board of Education
Argetina Aquino	Parent, First Avenue School
Yolanda Johnson	Parent, University High School
Anthony Baskerville	Senior Guard, West Side High School
John Abeigon	President, Newark Teachers Union
Mike Maillaro	Director of Research and Communication, Newark Teachers Union
Christine Taylor	President, City Association of Supervisors and Administrators
Dr. Elaine Elliott	President, Newark Teachers' Association

Procedimientos de Seguridad y Salud

Procedimiento de Ingreso

Los exámenes de detección están pensados para determinar si un individuo tiene síntomas relacionados con el COVID-19. Antes de ingresar a cualquiera de nuestras instalaciones, el distrito puede requerir el uso de una mascarilla y la implementación de un proceso de cuatro pasos que incluye lo siguiente:

- Paso 1: Examen de detección de síntomas: empleados y estudiantes podrán ser requeridos para que utilicen una aplicación de detección de síntomas de salud para responder a una serie de preguntas relacionadas con su salud.
- Paso 2: Control de temperatura: a los empleados y estudiantes se les podrá requerir la medición de la temperatura con un termómetro sin contacto. Toda persona con 100.4 grados de temperatura o más no podrá ingresar al edificio.
- Paso 3: Higiene del calzado: empleados y estudiantes se les podrá requerir que se paren sobre una alfombra para higienizar el calzado con solución desinfectante. Todos deben utilizar zapatos cerrados.
- Paso 4: Lavado/higiene de las manos: a los empleados y a los estudiantes se les proporcionará espuma desinfectante para manos antes de ingresar al edificio.

Distancia Social

Para evitar la propagación del virus, debemos garantizar el distanciamiento social. Esto puede incluir limitar los tamaños de los grupos, crear cohortes, mantener separados a los estudiantes, restringir las visitas no esenciales y limitar los espacios comunes. En todas nuestras escuelas se pondrán en funcionamiento los siguientes procedimientos:

- Se alentará a los estudiantes a conservar la distancia social mientras estén en el aula.
- Se pueden utilizar letreros, calcomanías para el piso y cintas de colores para proporcionar señales visuales y garantizar que se sigan los procedimientos.
- No podrá haber más de 2 personas a la vez en el ascensor.
- Las escuelas asignarán puertas de entrada y de salida para reducir la cantidad de estudiantes dentro de un espacio.
- El período de descanso será escalonado para disminuir la cantidad de estudiantes en el patio de juegos y en los corredores.
- Las transiciones en los corredores serán guiadas, supervisadas y se mantendrá la distancia social.
- El programa volverá al uso de salas múltiples para la enseñanza durante toda la jornada escolar.

Mascarillas

Tanto los Centros para el Control y la Prevención de Enfermedades (CDC, por su sigla en inglés) como la Organización Mundial de la Salud (OMS) recomiendan el uso de protectores faciales como una estrategia para reducir el riesgo de transmisión. Los protectores faciales actúan como una barrera para evitar la dispersión de las gotitas procedentes de la tos. Por tanto, todos los empleados, los estudiantes, las visitas y cualquier persona que ingrese a la escuela o edificios o terrenos de la escuela deberán utilizar una mascarilla que proteja la boca y la nariz. Los protocolos para utilizar mascarillas son:

- Se exige el uso de una mascarilla a toda persona que se encuentre en la escuela o en terrenos del distrito.
- Se exige el uso de una mascarilla a toda persona que se encuentre en vehículos escolares.
- Los estudiantes y el personal deben arribar a la escuela y trabajar con una mascarilla. Nadie podrá ingresar al edificio sin mascarilla.
- Se puede quitar la mascarilla cuando utiliza el baño o durante el horario de comidas o de descanso, siempre y cuando se mantenga la distancia social.
- Se puede quitar la mascarilla si está solo y con la habitación cerrada.
- Las mascarillas aceptables son las mascarillas quirúrgicas desechables o mascarillas de tela.
- Excepciones:
 - Los estudiantes, el personal o las visitas para quienes el uso del protector facial traiga problemas para la salud del individuo o sea menor de dos años de edad.
 - Cuando estén expuestos a calor extremo al aire libre o participen de actividad física de alta intensidad.
 - Cuando se comuniquen con alguien con discapacidad auditiva que necesite ver la boca de la persona para comunicarse. Se recomienda una mascarilla con pieza transparente en la boca.

Lavado/ Higiene de las Manos

Una de las prácticas más eficaces para prevenir la exposición y reducir la transmisión de la infección es el lavado de manos periódico y el uso de desinfectante para manos. El distrito está implementando los siguientes procedimientos:

- Se dispondrá de espuma desinfectante para manos en todo el distrito y en todas las aulas.
- Se retirarán los útiles escolares comunes y cada estudiante tendrá sus propios útiles.
- Se adoptará un programa de lavado de manos con recordatorios en toda la escuela para el personal y los estudiantes durante todo el día.
- Se llevarán a cabo lecciones y jornadas de práctica para los estudiantes acerca de cuándo y cómo lavarse las manos.
- Habrá un programa de desinfección para los baños y todos los picaportes, las mesadas, las mesas, los escritorios y las superficies escolares.

Protocolos para Mejorar la Limpieza y la Desinfección

Las escuelas y los edificios escolares se limpiarán con frecuencia durante todo el día. El personal de custodia desinfectará de forma continua con desinfectante de grado hospitalario y rociadores electrostáticos las superficies de alto contacto como los escritorios y las sillas de los estudiantes, los picaportes, los pasamanos, los botones del ascensor, los interruptores de luz, los dosificadores de jabón y las perillas de los grifos.

- El personal de custodia completará una lista de verificación de limpieza/desinfección.
- Todas las escuelas recibieron máquinas de desinfección electrostáticas y pulverizadores con mochila, que se seguirán utilizando.
- El personal de custodia limpiará y desinfectará rutinariamente las áreas de alto contacto.
- El personal de custodia mantendrá los suministros como jabón, desinfectante para manos y toallas de papel.
- Los maestros y los estudiantes trabajarán junto con el personal de custodia para promover un entorno limpio y sano para todos dentro de cada edificio. Cada aula tendrá equipos de desinfección que incluirán guantes y toallitas húmedas desinfectantes. Los estudiantes y los maestros limpiarán cualquier área comunitaria o de alto contacto después de cada clase para reducir la exposición para la clase siguiente.
- Las instalaciones reemplazarán los filtros de aire con frecuencia para aumentar la ventilación de aire.

Prueba de COVID-19

Los lugares de prueba de COVID-19 se comparten con estudiantes, personal y familias. Para la seguridad de nuestra comunidad escolar, el distrito exige que todos los empleados presenten documentación de resultados negativos de una prueba de diagnóstico de COVID-19 a la Oficina de Servicios de Salud; este resultado deberá ser de una fecha no anterior a los 14 días de la fecha de inicio o de regreso al trabajo. Esto incluirá a los empleados que cumplen el estándar de totalmente vacunados. Si un estudiante da positivo en una prueba de COVID-19, sus padres deberán presentar los resultados a la enfermera de la escuela. Si se dispusiera de una oportunidad para proporcionar pruebas semanales de COVID-19 a los estudiantes y al personal en todas las escuelas, el distrito avanzará con la implementación y solicitará el permiso a los padres para la participación del estudiante.

Localización de Contacto

El distrito puede colaborar con el Departamento de Salud de Newark para realizar el rastreo de contactos, según sea necesario. Tras la notificación de un caso positivo, el empleado o estudiante debe notificar a la enfermera de la escuela o a la Oficina de Servicios de Salud. La Oficina de Servicios de Salud se comunicará con la escuela y administración a nivel de distrito, según corresponda.

Vacunas contra el COVID-19

El distrito se ha asociado con los departamentos de salud de la ciudad, del condado y estatal para disponer de las vacunaciones a todas las partes interesadas del distrito. El comprobante de vacunación contra el COVID-19 se puede cargar en la plataforma para empleados del distrito. Muchas escuelas del distrito han sido utilizadas como sitios de vacunación para el personal y los miembros de la comunidad. Las vacunas para adolescentes comenzaron en junio de 2021.

Respuesta a los Estudiantes y al Personal que Presentan sntomas al Arribar (por ejemplo, fiebre, escalofríos, falta de aire, etc.)

El distrito acatará las Pautas del CDC cuando responda a los estudiantes o al personal que presenta síntomas. Se identificaron áreas de aislamiento en todas las escuelas.

Visitas

Se les puede pedir a los que no sean empleados que ingresen a los edificios del distrito que usen una máscara facial que cubra la boca y nariz. Los visitantes también pueden ser examinados y requeridos para la medición de su temperatura corporal antes de ingresar.

Operaciones

Transporte en autobús

Conforme a las pautas del CDC y Estatales para ayudar a preservar la salud y la seguridad de nuestros estudiantes y del personal durante el transporte en autobús, se implementarán las siguientes estrategias:

- Los estudiantes y el personal utilizarán mascarilla mientras se encuentren en el vehículo escolar.
- Se limpiarán todos los vehículos escolares después de cada recorrido, en especial, las áreas de mucho contacto como pasamanos de entrada, parte delantera y trasera de los asientos, levantavidrios, cinturones de seguridad, abrepuertas, etc.
- Los estudiantes subirán al autobús escolar desde la parte trasera hacia la delantera para minimizar el contacto con otros pasajeros.
- Se alienta a los estudiantes a que utilicen el desinfectante para manos que habrá en cada vehículo escolar al subir y al bajar.
- Todo el personal del autobús escolar recibirá capacitación del CDC antes de abrir la escuela, así como también durante el año escolar.
- Se alientará a los estudiantes a conservar la distancia social mientras estén en la parada de autobús público. Esto debe ser un esfuerzo conjunto entre las familias y el personal escolar.

Servicio de Comidas

Todas las comidas se distribuirán "listas para llevar" (envasadas de forma individual).

Desayuno

Para los estudiantes desde prejardín infantil hasta grado 2, el desayuno será entregado por el personal del servicio de comidas y se colocará fuera de la puerta del aula antes de que los estudiantes ingresen al aula. Los estudiantes desde grado 3 a 12 recibirán el desayuno en los puntos de ingreso designados por el Director, según ingresen al edificio por la mañana entre las 7:30 a. m. y las 8:25 a. m.

Almuerzo

Los estudiantes pueden recoger el almuerzo envasado de forma individual siguiendo los protocolos de distancia social en la cafetería o kiosco designado y consumirlo en las áreas designadas por el Director.

Asuntos Académicos

Calificaciones

Las prácticas de calificación del distrito se reanudaron con pleno efecto en septiembre de 2021. El período de calificación

se publica en el sitio Web del distrito y es compartido con las familias el primer día de clases. Los padres reciben informes trimestrales de progreso de los estudiantes y boletines de calificaciones.

Asistencia

La política de asistencia del distrito no cambia. Los padres deben notificar al maestro o al director si su hijo no puede concurrir ni participar en un día determinado. Los consejeros de asistencia continuarán colaborando con la comunidad escolar y las familias para proporcionar apoyo según sea necesario. La estrategia de la Campaña de Asistencia Give me 5 se reanudará antes del primer día de escuela. Cada empleado del distrito llamará y controlará con cinco familias para asegurar que los estudiantes concurren a la escuela todos los días, en especial, el primer día de escuela.

Evaluaciones

El distrito comprende la importancia de proporcionar evaluaciones integrales. Durante todo el año escolar, los maestros supervisan diariamente y mediante evaluaciones de desarrollo curricular del aprendizaje del estudiante. El propósito de las evaluaciones de crecimiento es triple: supervisar el desarrollo del aprendizaje de los estudiantes y éxito obtenido; identificar a los estudiantes que

necesitan apoyo adicional e identificar a los estudiantes que están avanzados y pueden requerir un programa más intensivo. Los resultados se comparten con los estudiantes y las familias de forma continua.

- En prejardín infantil, se evaluará a los estudiantes en las habilidades previas a la lectoescritura y del lenguaje oral. Esta evaluación se realizará a todos los niños de 4 años de edad que comienzan, nuevamente a mediados de año y al final del año escolar. Se evaluará a los niños de tres años de edad con la Evaluación de los Indicadores de Alfabetización Temprana en Preescolar (PELI, en inglés) al final del año escolar.
- Los estudiantes de jardín infantil hasta el grado 11 realizarán una evaluación de lectura, lengua y matemáticas al inicio del año escolar y en dos momentos adicionales. Las evaluaciones se llevarán a cabo en línea. En el segundo nivel, las evaluaciones de matemáticas incluirán álgebra 1, geometría y álgebra 2. Además, los estudiantes de grados 4 a 11 serán evaluados en ciencias.
- En setiembre, los estudiantes de grados 3 a 12 realizarán evaluaciones escritas mediante tareas de escritura adecuadas a la edad y al grado. Estas evaluaciones estarán basadas en tareas de lectura de verano a nivel de grado. Cada evaluación escrita evaluará la capacidad de los escritores para brindar opiniones, explicaciones, desarrollar y organizar ideas y el uso de facilidad y convenciones de la lengua. En los niveles K-2, los estudiantes realizarán tareas de escritura que incluyen hablar, escribir y dibujar a modo de respuesta.

Además de las evaluaciones del distrito, los estudiantes toman la NJSLA (evaluación estatal) en ELA, Matemática y Ciencias. Estas evaluaciones se proporcionan a los estudiantes en los grados 3-9 para ELA, en grados 3-8 en Matemáticas y en los grados 9 y 10 para estudiantes inscritos en Álgebra 1 o Geometría. Adicionalmente, la evaluación de Ciencias NJSLA se les da a los estudiantes en los grados 5, 8 y 11. Los estudiantes del grado 11 toman el NJGPA en ELA y Matemáticas.

Además de las evaluaciones académicas, se impartirá una evaluación de necesidades integrales para identificar a los estudiantes que pueden estar experimentando desafíos socioemocionales, conductuales o de salud mental, según sea necesario durante todo el año escolar.

Herramientas para Atenuar la pérdida del Aprendizaje o Aprendizaje Incompleto

La pérdida de aprendizaje o aprendizaje incompleto de los estudiantes son una realidad que pueden haber experimentado estos durante períodos prolongados por la ausencia de las clases. Nuestra meta ha sido minimizar y atenuar esta pérdida. Confiamos en que nuestros maestros proporcionaron enseñanza de alta calidad durante la enseñanza remota, pero también comprendemos que algunos estudiantes necesitan apoyo adicional para ponerse al día rápidamente. Utilizaremos a nuestros maestros y al personal de apoyo para intensificar el aprendizaje del estudiante al enfocarnos en el contenido del nivel de grado mediante las siguientes estrategias, según lo defina cada escuela:

- Jornada extendida: Tutoría antes y después de la escuela
- Tutoría: Apoyo adicional durante la jornada escolar
- Escuela en día sábado: 6^{to} día de escuela adicional

Experiencias de Aula Extendida

Los estudiantes tienen la oportunidad de experimentar excursiones en persona durante el año escolar. Estas experiencias están vinculadas al contenido de los cursos. Además estas experiencias incluyen experiencias previas, actuales y posteriores a estas visitas. Las experiencias de las aulas extendidas son monitoreadas cuidadosamente.

Tecnología y Conectividad

El distrito continuará utilizando Google Workspace for Education, incluso Google Classroom, así como también nuestro Portal de estudiantes para proporcionarles experiencias con base en la tecnología para brindar apoyo de aprendizaje personalizado en todo el currículo.

Todas las escuelas proporcionarán dispositivos a todos los estudiantes para tener acceso a los materiales con base en la tecnología y experiencias mientras están en la escuela. Se proporcionarán puntos de acceso a los estudiantes donde sea necesario para que utilicen dispositivos del distrito solamente.

Infancia Temprana

Las clases de prekínder seguirán un horario diario con la hora de la siesta incluida. El seguimiento se establecerá con las estructuras requeridas para la salud y la seguridad de los estudiantes y el personal.

- Entorno físico: La organización de los muebles y las áreas de interés del aula se organizarán de forma estratégica para permitir la distancia de los estudiantes al tiempo que se minimizará el uso de los materiales compartidos.
- Grupo grande: Esto ocurrirá en cumplimiento con las pautas de distancia física y/o puede incluir barreras físicas sobre las mesas.
- Tiempo de elección/áreas de interés: Se volverán a establecer las áreas de interés para mantener la distancia física y las pautas de limpieza. Los estudiantes tendrán recipientes o cestos individuales de materiales para utilizar; se limpiarán diariamente. Las mesas de agua se utilizarán solo si se utiliza agua con jabón para hacer burbujas. Las áreas de bloques estarán individualizadas y cada estudiante recibirá una bandeja de bloques con los cuales construir. Los libros de las áreas de biblioteca se limpiarán con frecuencia. Se utilizarán cajas para escribir para cada niño; las cajas tendrán lápices, crayones, pinceles para pintar y pinturas. Habrá oportunidad para jugar en la arena de forma individual.

- Grupo pequeño (maestro y auxiliar del maestro): Habrá enseñanza a grupos pequeños diariamente. Esto ocurrirá al tiempo que se cumplen las pautas de distancia física y/o puede incluir barreras físicas sobre las mesas y con materiales individuales para los estudiantes.
- Motricidad gruesa: Cuando se planifiquen actividades de motricidad gruesa, puede ocurrir lo siguiente:
 - Los estudiantes pueden quitarse las mascarillas durante las actividades de motricidad gruesa si se siguen los protocolos de distancia física.
 - Se establecerán procedimientos para la desinfección de los materiales durante y después de las actividades al aire libre y entre el uso de cada grupo.
 - Se utilizarán cestos o baldes de equipos individuales (p. ej., aros de hula-hula, pelotas suaves) para que los estudiantes jueguen en el aula.
 - Se lavarán/desinfectarán las manos de inmediato antes y después de las actividades.
- Hora de la siesta: Durante la hora de la siesta, se mantendrá la distancia física entre los estudiantes. Las cunas se pueden colocar alternando los estudiantes en posición de cabeza contra pies o separando las cunas con muebles. Los estudiantes no utilizarán mascarillas para dormir.
- Se modifican todos los requisitos de almuerzo estilo familiar para incluir lo siguiente:
- Las comidas se realizarán en cumplimiento con las pautas de distancia social y/o puede incluir barreras físicas sobre las mesas.
- Las tablas/superficies se limpiarán y desinfectarán entre cada servicio de comida.
- Se le exigirá al personal que se lave las manos antes de ayudar a los estudiantes, después de quitarse los guantes o manipular artículos de servicio de comidas utilizados y al final del período de comidas.
- Se servirán comidas envasadas de forma individual.
- Los estudiantes no compartirán alimentos ni utensilios.
- Se utilizarán utensilios desechables.
- Se lavarán las manos antes y después de comer.
- Apoyos para Estudiantes con Características Especiales

Estudiantes con Discapacidades

El distrito se compromete a proporcionar programas de enseñanza y servicios relacionados apropiados para los estudiantes con discapacidades. El personal abordará las necesidades únicas de los estudiantes con discapacidades y trabajará de forma colaborativa con las familias para proporcionar recursos y herramientas para asegurar su éxito académico. El personal del distrito

proporcionará capacitación, recursos y herramientas para brindar apoyo a los equipos el Programa de Educación Individualizada (IEP, por su sigla en inglés) para determinar los servicios.

- Los maestros de educación general y especial y los proveedores de servicios relacionados trabajarán con las familias para abordar las necesidades individuales de los estudiantes.
- Los equipos del IEP utilizarán la recolección de datos en forma consistente junto con otra información para determinar si se necesitan servicios compensatorios.
- El distrito continuará identificando, localizando y evaluando a los estudiantes que se sospeche que tienen discapacidades y necesitan servicios de educación especial.
- La Oficina de Educación Especial llevará a cabo evaluaciones para los estudiantes elegibles para educación especial y servicios relacionados.
- Los miembros del equipo de IEP se comunicarán con los padres y supervisarán los servicios de educación especial para determinar el progreso hacia los objetivos de IEP de los estudiantes.
- Las familias serán contactadas y educadas para ayudarles a comprender el regreso de los estudiantes a la enseñanza completa en persona en setiembre de 2021.
- Se garantizará la equidad en la provisión de dispositivos tecnológicos y acceso a Internet para estudiantes con características especiales.

Estudiantes de Idioma Inglés

El distrito está comprometido con prestar servicios a nuestros Estudiantes de idioma inglés. El personal continuará implementando estrategias de enseñanza para abordar las necesidades académicas y de idioma de los estudiantes ELL. Además, los líderes del distrito y el personal de apoyo escolar continuarán asociándose con las familias para proporcionar recursos y herramientas a fin de asegurar el éxito académico de los estudiantes ELL.

- Se ofrecerán servicios bilingües y de ESL a todos los estudiantes elegibles.
- Los maestros bilingües y de ESL colaborarán y planificarán lecciones personalizadas para cumplir con las necesidades de los Estudiantes de idioma inglés.
- Las lecciones se enfocarán en ayudar a los estudiantes a desarrollar sus habilidades para escuchar, hablar, leer y escribir con la atención específica puesta en el desarrollo de las habilidades del habla.
- El sitio web del distrito continuará ofreciendo información acerca de los eventos de padres/comunitarios y herramientas para profundizar el apoyo a los estudiantes. La información de la página web está disponible en varios idiomas.
- Los videos de enseñanza publicados en el sitio web del distrito se proporcionarán en varios idiomas.
- Se proporcionarán clases de Inglés como Segundo Idioma (ESL) para adultos para ayudar a los padres en el aprendizaje de inglés.
- Se continuarán ofreciendo programas de desarrollo de idioma inglés después de la escuela para que los estudiantes progresen aún más en la adquisición del idioma inglés.

- Se garantizará la equidad en la provisión de dispositivos tecnológicos y acceso a Internet para ELL.

Aprendizaje Socioemocional y Entorno y Cultura Escolar

El distrito da prioridad al aprendizaje socioemocional para apoyar a nuestros estudiantes y desarrollar una cultura y entorno escolar positivo dentro de todas nuestras escuelas. Con el objetivo de atender a la tensión y la ansiedad provocadas por el cierre escolar y el aislamiento social prolongados, el distrito continúa implementando diferentes estrategias para brindar apoyo a nuestras comunidades escolares.

- Reuniones para facilitar oportunidades para que los estudiantes se conecten y reflexionen.
- Ejercicios de meditación y plena consciencia, cuando sea posible.
- Lecciones integradas socioemocionales.
- Controles diarios realizados por trabajadores sociales y consejeros escolares.
- Consejería individual y grupal por intermedio de los trabajadores sociales y consejeros escolares.
- Derivaciones de consejería y recursos de salud mental proporcionados a las familias.
- Autoevaluaciones del estudiante en otoño y primavera para medir las fortalezas y los desafíos del estudiante en relación con las cinco competencias sociales y emocionales.
- Encuestas de cultura y entorno escolar en todas las escuelas.
- Oportunidades de aprendizaje profesional concedidas al personal con base en la escuela acerca de temas como duelo y pérdida, depresión, ansiedad, técnicas de motivación, competencias sociales y emocionales, y bienestar mental.
- Asociaciones con agencias de salud mental.
- Implementación de intervenciones de aprendizaje socioemocional adecuados para la edad a través de RethinkEd Social Emotional Learning y Mental Health Suite, Second Step, Rainbows for All Children y prácticas restaurativas.
- Los trabajadores sociales y los consejeros escolares continuarán comunicándose con los estudiantes y las familias que necesiten apoyo debido a duelo y pérdida.
- Los trabajadores sociales, los consejeros escolares y los consejeros de asistencia colaborarán para llevar a cabo enlaces con los estudiantes y las familias que no participen de forma completa.
- Se establecerá mediación por pares para ayudar a mejorar la consciencia social y la resolución de conflictos.

Apoyos Integrales

El distrito continuará asociándose con organizaciones y proporcionando recursos para brindar apoyo a los estudiantes y a las familias con servicios integrales en las siguientes áreas:

- Apoyos en salud mental
- Atención de salud primaria y odontológica

- Participación familiar
- Enriquecimiento académico
- Mentorías
- Planificación post escuela secundaria

Actividades Deportivas y Co-curriculares

Las actividades deportivas y co-curriculares son una parte importante del desarrollo y bienestar físico, social y emocional de nuestros estudiantes. Si bien los beneficios son abundantes, todavía existen muchos desafíos logísticos, estructurales y de salud pública y la prioridad del distrito es la seguridad de nuestros estudiantes, del personal y la comunidad en general.

Dado que se han levantado las restricciones deportivas para escuelas medias y secundarias, el distrito reanudará todas las actividades aprobadas, las prácticas y los juegos, y continuará la práctica de llevar a cabo exámenes de detección diarios de todos los atletas estudiantiles, entrenadores y personal deportivo.

El distrito, como miembro de la Asociación Atlética Interescolar de New Jersey, continuará siguiendo la guía proporcionada su Grupo de Expertos de Asesoramiento Médico. El distrito también acatará cualquier recomendación del Departamento de Salud de New Jersey en relación con minimizar o restringir los deportes con base en los riesgos actuales de propagación comunitaria.

El distrito proporcionará orientación acerca de los planes de preparación del programa y llevará a cabo desarrollo profesional sobre protocolos de salud y seguridad para todos los departamentos deportivos.

Se reanudarán otras actividades co-curriculares como clubes y consejerías.

Educación Física, Actividad Física y Descanso

Una prioridad es preparar un entorno seguro y receptivo para la enseñanza de la educación física (PE), la actividad física y el descanso.

En Educación Física:

- Será necesario que los estudiantes vistan el uniforme de educación física de la escuela y calzado seguro para participar.
- Se pueden utilizar las salas de casilleros, pero se recomienda limitar la cantidad de estudiantes permitidos al mismo tiempo.
- El distrito proporcionará un programa de unidades y actividades que se deben enseñar para aprovechar al máximo el uso de las áreas al aire libre.
- Las lecciones se enfocarán en el empeño individual, las habilidades y el juego en equipos modificado para grupos más pequeños.

- Se pueden utilizar los gimnasios o salas de uso general para educación física. Se deberán mantener abiertas las puertas y las ventanas siempre que sea posible, para aumentar la ventilación. Se pondrán en marcha los protocolos recomendados de distancia social.
- Se deberán utilizar los espacios al aire libre para la enseñanza, cuando sea posible.
- Se deben lavar/desinfectar las manos de inmediato después de las clases de educación física.

Actividad Física:

- Los descansos de actividad física con base en el aula ayudan a contribuir a los 60 minutos diarios de actividad física recomendados por el CDC y pueden mejorar el comportamiento en el aula. Algunos ejemplos de estimulantes cerebrales que se deberían incorporar diariamente son actividades de consciencia plena, yoga y estiramientos.
- Se deben lavar/desinfectar las manos de inmediato después de la actividad.

Descanso:

- El período de descanso diario necesario de 20 minutos se reanudará para todos los estudiantes de los grados K-5.
- Se deben cumplir todos los protocolos recomendados de distancia social y uso de mascarillas.
- Se deben lavar/desinfectar las manos de inmediato después del descanso.

Desarrollo Profesional

Personal

El desarrollo profesional proporciona al personal la información, la orientación y el aprendizaje profesional necesarios para apoyar las prácticas de enseñanza, los protocolos de salud y seguridad y las estrategias para identificar y apoyar a los estudiantes que están lidiando con traumas o duelos. El distrito llevó a cabo diferentes jornadas de PD durante el período de enseñanza remota y durante todo el verano, y continuará durante el año escolar. Se dispondrá de un calendario de oportunidades de aprendizaje profesional que comenzará a principios de ese mes. Algunos de los temas que incluirá:

- Currículo, enseñanza y evaluaciones
- Aprovechamiento de la planificación curricular
- Intensificación del aprendizaje a través de tutorías
- Provisión de comentarios a los estudiantes en forma digital
- Estrategias para utilizar la tecnología y diferenciar la enseñanza en el aula
- Uso de la tecnología para controlar la comprensión en el aula
- Estrategias sociales y emocionales
- Recursos de educación especial
- Protocolos de seguridad y salud

Familias

El desarrollo profesional proporciona a los padres/tutores las herramientas necesarias para apoyar a los niños en casa. La Junta de Educación de Newark valora el papel activo que los padres toman en la educación de sus hijos. Para apoyar esta relación, el Distrito ha implementado un sistema amplio de aprendizaje que proporciona recursos, oportunidades y vínculos para la participación de los padres y las familias de la comunidad. Según los comentarios de los padres, se ha creado un menú de sesiones para padres incluirá:

- Uso de tecnología
- Apoyo para padres de estudiantes con discapacidades
- Apoyo para padres de estudiantes de idioma inglés
- Apoyos socioemocionales
- Preparación para la universidad y la profesión

Planificación de Liderazgo con Base en la Escuela

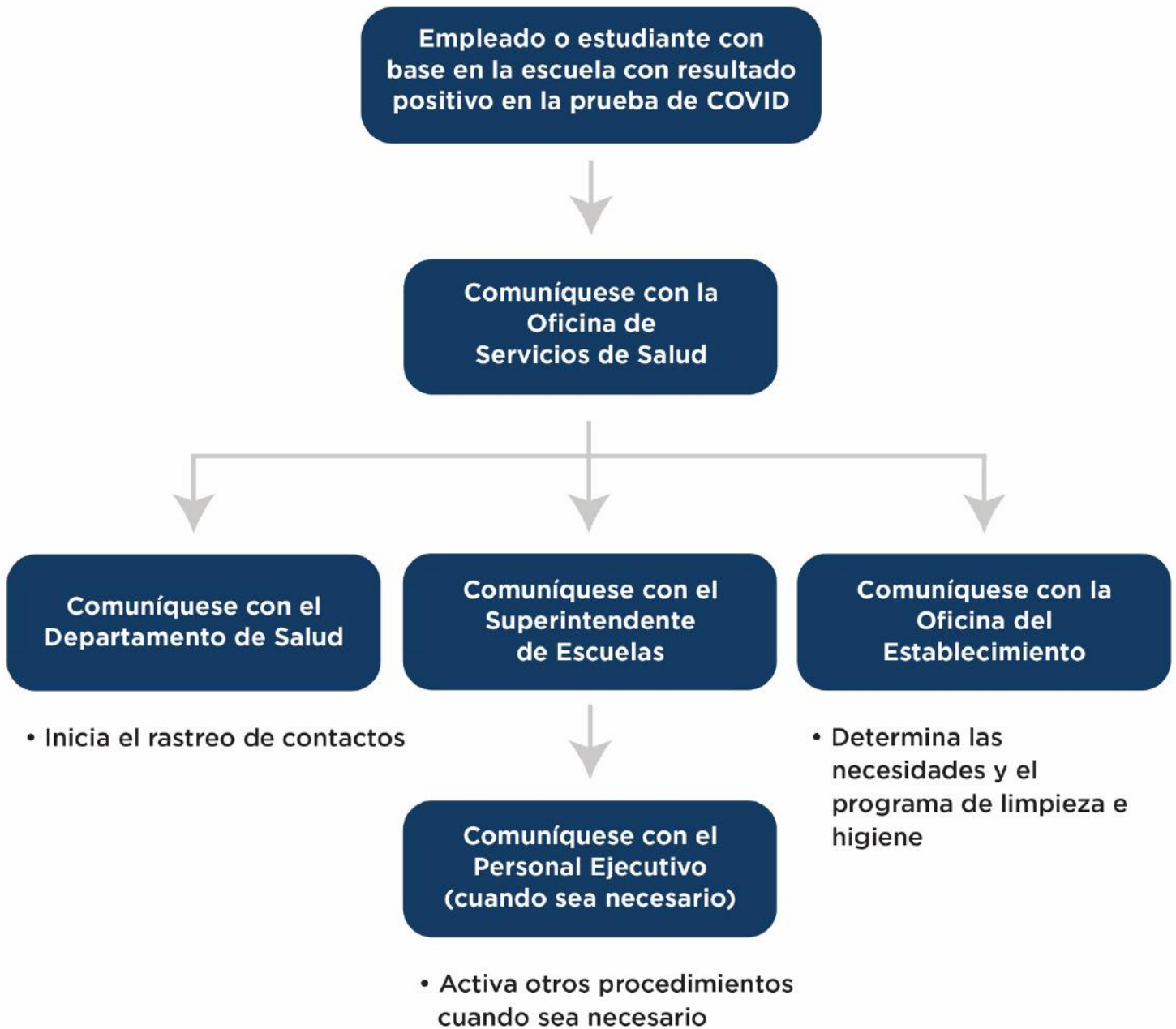
¿Qué deberían esperar las familias de su escuela?

- Actualizaciones académicas
- Procedimientos de ingreso y egreso
- Descanso/Educación física
- Procedimientos para el desayuno y el almuerzo
- Procedimientos de tecnología
- Información acerca de cómo está abordando la escuela el aprendizaje socioemocional
- Información acerca de cómo la escuela se comunicará con las familias y las mantendrá involucradas e informadas
- Información del equipo de respuesta a la pandemia (incluso los miembros)

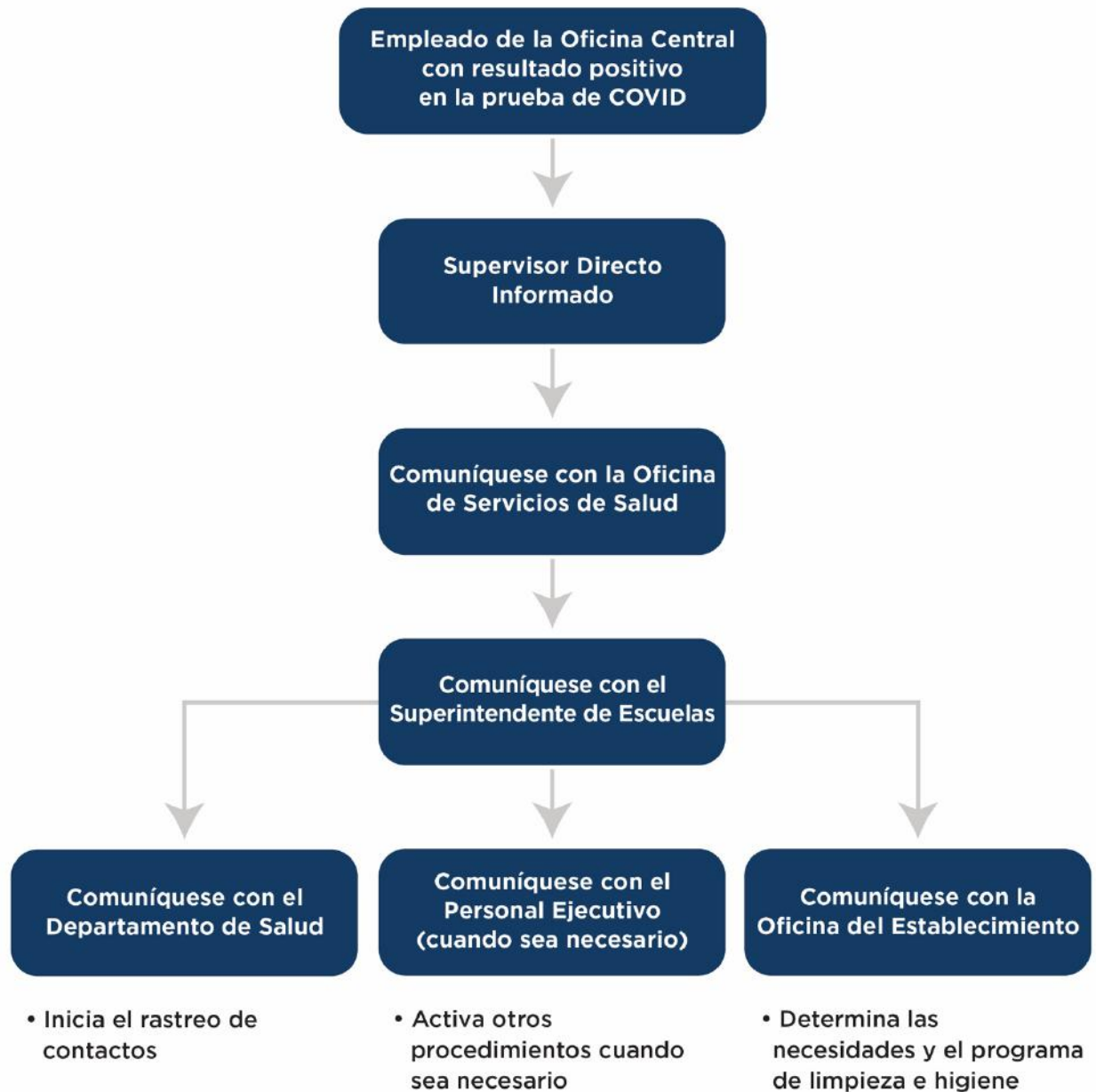
Próximos Pasos

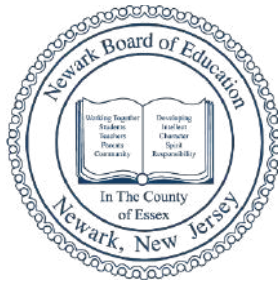
El distrito está comprometido con hacer que esta sea una experiencia segura y de aprendizaje positivo para nuestros estudiantes. Este plan puede evolucionar a medida que se disponga de nueva información del CDC, del Estado de New Jersey, del Departamento de Educación de New Jersey y de la ciudad de Newark. Todas las decisiones serán conducidas por el Superintendente y el equipo de liderazgo. Utilizaremos reuniones del personal, de la familia, del personal y las encuestas de los estudiantes, y las recomendaciones del grupo de expertos para la reapertura de las escuelas a fin de recopilar y procesar información acerca de las necesidades de la comunidad y para definir el mejor enfoque disponible para atender a nuestros estudiantes, a las familias y al personal. Agradecemos su apoyo durante este tiempo y le pedimos que visite nuestro sitio web del distrito o llame a la escuela de su hijo para obtener las últimas actualizaciones e información relacionadas con el Plan de Retorno Seguro. www.nps.k12.nj.us

Resultados positivos de COVID de Empleados o Estudiantes con base en la escuela



Resultados positivos de COVID de Empleados de la Oficina Central





Roger León
Superintendente

Junta de Educación de Newark

Dawn Haynes
President

Asia J. Norton
Co-Vice President

Vereliz Santana
Co-Vice President

Hasani K. Council
Board Member

Josephine Garcia
Board Member

Daniel Gonzalez
Board Member

Flohisha Johnson
Board Member

A'Dorian Murray-Thomas
Board Member

Crystal Williams
Board Member

Donde la Pasión se Une al Progreso
www.nps.k12.nj.us