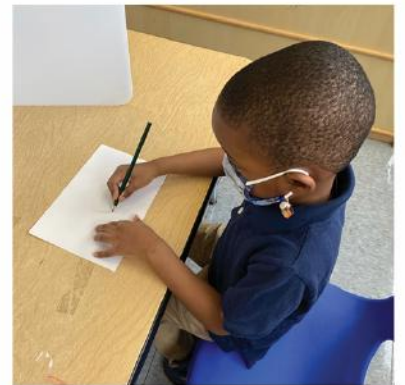
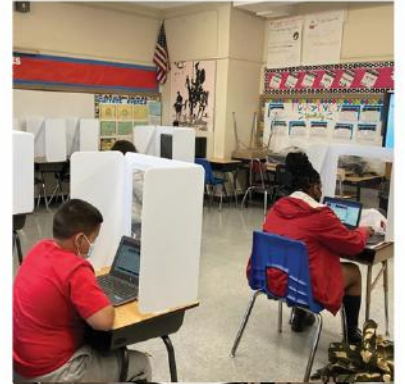
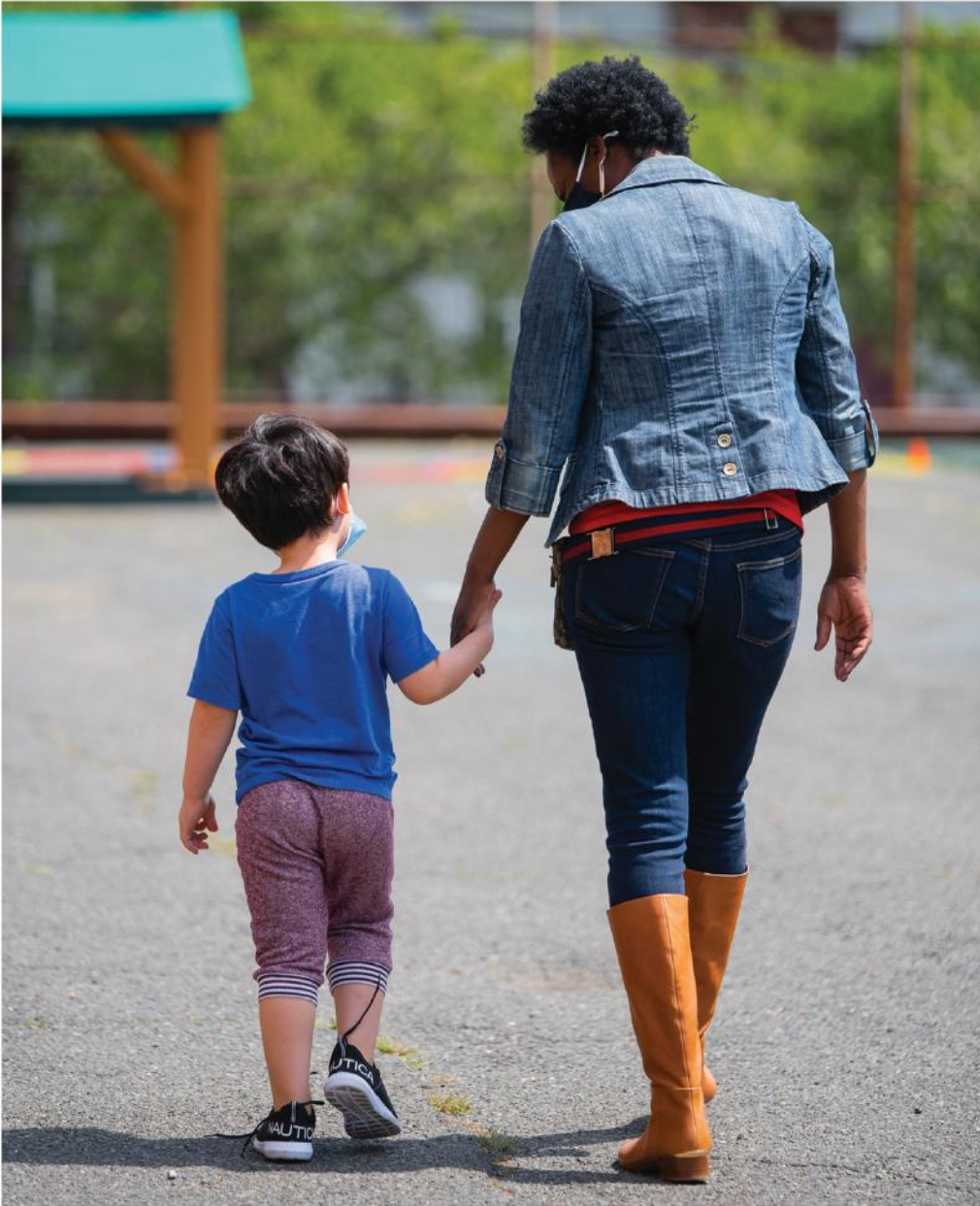




**Newark**  
**Board of Education**  
Roger León, Superintendent

Là où la passion rencontre le progrès



# Plan de retour en toute sécurité 2021-2022

# Table des matières

Lettre du directeur.....	3
Groupe de travail du NBOE sur la réouverture des écoles.....	4
Procédures de santé et de sécurité.....	5
Opérations.....	8
Académiques.....	9
Technologie et connectivité.....	11
Petite enfance.....	11
Soutiens aux étudiants exceptionnels.....	12
Apprentissage socio-émotionnel, climat et culture scolaires.....	13
Soutiens complets.....	14
Athlétisme et activités parascolaires.....	14
Développement professionnel.....	16
Planification du leadership en milieu scolaire.....	17
Prochaines étapes.....	17
Résultats COVID positifs d'un employé ou d'un étudiant en milieu scolaire. ....	18
Résultats positifs COVID des employés du bureau central.....	19

Chère communauté scolaire de Newark :

Parmi les nombreuses actions dont je suis fier dans notre réponse à cette pandémie mondiale, c'est notre capacité à prévoir avec précision et exactitude qui prime. Nous sommes restés fidèles à un plan d'action piloté par notre propre personnel expert de district qui s'est avéré efficace en matière de santé et de sécurité de nos enfants, de notre personnel et de leurs familles.

Les directives en constante évolution concernant la COVID-19 ont entraîné des ajustements, mais les efforts collectifs de chacun pour rester patient et flexible ont été décisifs. Au cours des 15 derniers mois, nous sommes restés inébranlables sur les protocoles du district et les procédures d'entrée en 4 étapes. Définir les attentes et maintenir le cap ont été, en partie, la clé de notre succès. Cela a renforcé la confiance et grâce à la résilience de chacun, nous avons commencé avec succès l'enseignement en présentiel, saisi les opportunités d'enseignement à distance et réalisé l'impact profond de l'apprentissage socio-émotionnel.

Le ministère de l'Éducation du New Jersey a récemment envoyé à tous les districts la demande et les mises à jour du Plan de Sauvetage Américain. Nous sommes tenus de soumettre un plan de retour en toute sécurité qui sera publié sur le site Web du district avant le 24 juin 2021. Nous sommes déjà de bons retours concernant l'instruction en présentiel depuis avril, mettant en œuvre le plan de réouverture de Newark, et notre stratégie a été assez fructueuse. La principale différence entre le plan de réouverture de Newark et le plan de retour en toute sécurité est que ce dernier exige le retour complet de tous à l'école cet automne.

Au cours du mois de juin 2021, j'ai examiné le plan de retour en toute sécurité avec les directeurs et le personnel, ainsi qu'avec les conseils des surintendants des élèves, des parents, des enseignants et des présidents de syndicats. J'ai également réactivé le groupe de travail du NBOE sur la réouverture des écoles, une équipe qui a été très utile depuis la pandémie, et j'ai examiné le plan de retour en toute sécurité. De plus, un sondage a été distribué au personnel, aux familles et aux élèves de la 6e à la 12e année pour recueillir leurs avis sur le plan de retour en toute sécurité. Bien que nous ayons appris que tout sur la COVID-19 est sujet à changement, le site Web du district, l'information au tableau noir et les messages texte seront la façon dont nous fournirons des mises à jour et tiendrons tout le monde au courant.

Je tiens à remercier l'ensemble de notre personnel de district (au bureau central et dans les écoles) qui a soutenu nos élèves et familles pendant le début de l'enseignement en présentiel et la poursuite de l'enseignement à distance. Je tiens également à remercier tous les élèves et leurs familles qui ont également fait preuve de patience, de flexibilité, de confiance et de résilience.

Nous sommes prêts pour la nouvelle année scolaire et attendons avec impatience de voir tous nos élèves et notre personnel en septembre.

Cordialement,



Roger Léon  
Directeur

## Membres du groupe de travail sur la réouverture des écoles du NBOE

Membres	Fonction
Nicole T. Johnson	Coprésident, Directeur adjoint
Valérie Wilson	Co-président, administrateur des affaires scolaires
Dawn Haynes	Président, Conseil de l'éducation de Newark
Dr. Maria Ortiz	Directeur Adjoint des lycées
Abdullah Ansari	Directeur exécutif, Technologie de l'information
Dr. Tonya McGill	Directeur exécutif, Services alimentaires
JoAnne Watson	Directeur, Relations de travail
Quanika Dukes-Spruill	Directeur exécutif, Services transport
Steven Morlino	Directeur exécutif, Gestion des installations
Dr. Marguerite Leuze	Directeur exécutif, Services santé
Levi A. Holmes II	Directeur exécutif, Services de sécurité
Atiba Buckman	Directeur, école primaire Speedway
Dr. Sharnee Brown	Directeur, Lycée Central
Dr. Deneen Washington	Directeur, École Belmont-Runyon
Danielle Gaines	Enseignant, École Belmont-Runyon
Andrea Valerius	Professeur principal, Lycée technologique
Elizabeth Corker	Professeur de mathématiques, École primaire
Honore Hodgson	Enseignant, Lycée East Side
Kimberly Gonzalez	Représentant des étudiants, Conseil de l'éducation de Newark
Argetina Aquino	Parent, école First Avenue
Yolanda Johnson	Parent, Lycée universitaire
Anthony Baskerville	Garde principal, Lycée West Side
John Abeigon	Président, Syndicat des enseignants de Newark
Wilhelmina Holder	Président, Conseil des parents du secondaire
Mike Maillaro	Directeur de la recherche et de la communication, Association des Enseignants de Newark
Christine Taylor	Président, Association municipale des superviseurs et administrateurs
Dr. Elaine Elliott	Président, Association des enseignants de Newark
Kathleen Enright	Infirmière, École primaire Park

# Procédures de santé et de sécurité

## Procédure d'entrée

Les dépistages visent à déterminer si une personne présente des symptômes liés au COVID-19. Avant d'entrer dans l'une de nos installations ou sur le terrain du district, tous doivent porter un masque et suivre un processus en quatre étapes qui comprend les éléments suivants :

- Étape 1 : Dépistage des symptômes – Les employés et les étudiants utiliseront une application de dépistage des symptômes pour répondre à une série de questions concernant leur santé.
- Étape 2 : Vérification de la température – Les employés et les étudiants auront leur température vérifiée à l'aide d'un thermomètre sans contact. Toute personne ayant une température de 100,4 degrés ou plus ne sera pas autorisée dans le bâtiment.
- Étape 3 : Désinfection des chaussures – Les employés et les étudiants se tiendront sur un tampon de désinfection des chaussures avec une solution désinfectante afin de désinfecter leurs chaussures. Tout le monde doit porter des chaussures fermées.
- Étape 4 : Lavage/désinfection des mains - Les employés et les étudiants seront fournis de désinfectant moussant pour les mains avant d'entrer dans le bâtiment.

## Distanciation sociale

Pour éviter la propagation du coronavirus, nous devons assurer la distanciation sociale. Cela peut inclure la limitation de la taille des groupes, la création de cohortes, la séparation des élèves, la restriction des visiteurs non essentiels et la limitation des espaces communs. Les procédures suivantes seront mises en place dans toutes nos écoles :

- Les élèves seront encouragés à rester à distance sociale pendant qu'ils sont en classe.
- Les pare-haleine resteront sur les comptoirs et les bureaux.
- Des panneaux de signalisation, des décalcomanies au sol et du ruban de couleur seront utilisés pour fournir des repères visuels et s'assurer que les procédures sont suivies.
- Pas plus de 2 personnes peuvent occuper un ascenseur à la fois.
- Les écoles attribueront des portes d'entrée et de sortie pour réduire le nombre d'élèves dans un lieu.
- Les récréations seront échelonnées afin de diminuer le nombre d'élèves dans la cour et dans les couloirs.
- Les transitions dans les couloirs seront guidées, surveillées et maintiendront une distance sociale.
- L'horaire se fera de sorte à utiliser plusieurs salles pour l'enseignement tout au long de la journée scolaire.

## Masques faciaux

L'utilisation de couvre-visages est recommandée par les Centres de Contrôle et de Prévention des Maladies(CDC) et l'Organisation Mondiale de la Santé (OMS) comme stratégie pour réduire le risque de transmission. Les masques agissent comme une barrière pour empêcher la propagation des gouttelettes respiratoires. En tant que tel, tous les employés, étudiants, visiteurs et toute personne entrant dans les bâtiments / terrains de l'école ou du district seront tenus de porter un masque facial couvrant la bouche et le nez. Les protocoles de port de masques faciaux incluent :

- Le port d'un masque facial est obligatoire pour tout le monde sur les sites de l'école ou du district.
- Le port du masque est obligatoire pour tout le monde dans les véhicules scolaires.
- Les élèves et le personnel doivent arriver et travailler avec un masque à l'école. Personne ne sera autorisé à entrer dans le bâtiment sans masque.
- Le masque facial peut être retiré lors de l'utilisation des toilettes ou pendant les heures de repas ou de récréation, si la distanciation sociale est respectée.
- Le masque facial peut être retiré si l'on est seul et si la salle est fermée.
- Les masques acceptables comprennent les masques chirurgicaux jetables ou en tissu.
- Exemptions :
  - Les élèves, membres du personnel ou tout visiteur pour qui un masque nuirait à la santé ou toute personne de moins de deux ans.
  - Lorsqu'on est exposé à une forte chaleur ou lors d'une activité physique de haute intensité.
  - Communication avec une personne malentendante qui a besoin de voir la bouche de la personne pour pouvoir communiquer. Un masque avec un embout buccal transparent est recommandé.

## Lavage/désinfection des mains

L'une des pratiques les plus efficaces pour prévenir l'exposition et réduire la transmission de l'infection est le lavage régulier des mains et l'utilisation d'un désinfectant pour les mains. Le district met en œuvre les procédures suivantes :

- Un désinfectant moussant pour les mains sera disponible dans tout le district et dans chaque salle de classe.
- Les fournitures scolaires communes seront supprimées et chaque élève disposera de ses propres fournitures scolaires.
- Un horaire de lavage des mains sera adopté avec des rappels à l'école pour le personnel et les élèves tout au long de la journée.
- Des leçons et des séances d'entraînement pour les élèves sur le moment et la manière de se laver les mains seront organisées.
- Il y aura un calendrier de désinfection des toilettes et de toutes les poignées de porte, comptoirs, tables, bureaux et surfaces scolaires.

## Protocoles de nettoyage et de désinfection améliorés

Les écoles et les bâtiments du district seront nettoyés fréquemment tout au long de la journée. Le personnel d'entretien assurera une désinfection continue des surfaces à contact élevé telles que les bureaux et les chaises des élèves, les poignées de porte, les rampes, les boutons d'ascenseur, les interrupteurs, les distributeurs de savon et les poignées de robinet, en utilisant un désinfectant pour hôpitaux et des pulvérisateurs électrostatiques.

- Le personnel d'entretien remplira une liste de contrôle de nettoyage/désinfection.
- Toutes les écoles ont reçu des désinfectants électrostatiques et des brumisateurs à dos, qui continueront d'être utilisés.
- Le personnel de surveillance nettoiera et désinfectera régulièrement les zones de contact élevé.
- Le personnel d'entretien prendra soin des fournitures telles que du savon, du désinfectant pour les mains et des serviettes en papier.
- Les enseignants et les élèves travailleront avec le personnel d'entretien pour promouvoir un environnement propre et sain pour tous. Chaque classe disposera de kits sanitaires comprenant des gants et des lingettes désinfectantes. Les élèves et les enseignants doivent essuyer toute zone communautaire ou à forte fréquentation après chaque cours afin de réduire le risque de contamination au prochain cours.
- Les installations remplaceront fréquemment les filtres à air pour augmenter la ventilation.

## Test COVID-19

Les lieux de test COVID-19 sont partagés avec les élèves, le personnel et les familles. Pour la sécurité de notre communauté scolaire, le district exige que tous les employés soumettent au Bureau des services de santé la documentation des résultats négatifs d'un test de diagnostic COVID-19 effectué au plus tôt 14 jours avant leur date de début ou de retour au travail. Cela inclura les employés qui répondent à la norme de vaccination complète. Si un élève est testé positif au COVID-19, ses parents doivent soumettre les résultats à l'infirmière de l'école. Si l'opportunité se présente de fournir des tests COVID-19 hebdomadaires aux élèves et au personnel de chaque école, le district ira de l'avant avec sa mise en œuvre et demandera l'autorisation parentale pour la participation des élèves.

## Recherche de contacts

Le district collabore avec le ministère de la Santé de Newark pour effectuer la recherche des contacts. Dès la notification d'un cas positif, l'employé ou l'élève doit aviser l'infirmière de l'école ou le Bureau des services de santé. Le Bureau des services de santé communiquera avec l'administration au niveau de l'école et du district, le cas échéant, pour suivre les déplacements de la personne testée positive. Les personnes concernées seront avisées. Le surintendant sera également avisé et, en consultation avec le directeur exécutif des installations, déterminera s'il faut

fermer l'installation ou une partie de celle-ci. Toutes les zones touchées seront nettoyées et désinfectées.

### Vaccins contre le covid-19

Le district s'est associé aux services de santé de la ville, du comté et de l'État pour mettre les vaccins à la disposition de toutes les parties prenantes du district. La vérification de la vaccination COVID-19 peut être téléchargée sur la plateforme des employés du district. De nombreuses écoles de district ont été utilisées comme sites de vaccination pour le personnel et les membres de la communauté. Les vaccins pour adolescents ont commencé en juin 2021.

Réponse aux étudiants et au personnel présentant des symptômes à l'arrivée (par exemple, fièvre, frissons, essoufflement, etc.)

Le district respectera les directives du CDC face aux élèves ou personnel présentant des symptômes. Des zones d'isolement ont été identifiées dans chaque école.

### Visiteurs

Chaque emplacement est un site sans contact. Dans le cas où un non-employé doit entrer dans le bâtiment, un masque facial couvrant la bouche et le nez sera requis et le visiteur sera examiné et sa température sera prise avant d'entrer.

## **Opérations**

### Transport en bus

Pour aider à maintenir la santé et la sécurité de nos élèves et de notre personnel pendant le transport en bus et conformément aux directives recommandées du CDC et de l'État, les stratégies suivantes seront mises en œuvre :

- Les élèves et le personnel porteront des masques faciaux dans le véhicule scolaire.
- Tous les véhicules scolaires seront nettoyés après chaque parcours, en particulier les zones à forte fréquentation telles que la rampe d'entrée, l'avant/l'arrière des sièges, les poignées de fenêtre, les ceintures de sécurité, l'ouvre-porte, etc.
- Les élèves à l'arrière du bus vers l'avant afin de minimiser les contacts avec les autres usagers.
- Un désinfectant pour les mains sera disponible dans chaque véhicule scolaire et les élèves seront encouragés à l'utiliser à l'entrée et à la sortie.
- Tout le personnel des autobus scolaires recevra une formation soutenue par le CDC avant l'ouverture de l'école et pendant l'année scolaire.
- Les élèves seront encouragés à rester à distance sociale à l'arrêt de bus public. Cela doit être un effort conjoint entre les familles et le personnel scolaire.



## Service alimentaire

Tous les repas seront distribués sous forme de repas Grab 'n Go (emballés individuellement).

### **Petit-déjeuner**

Pour les élèves de la prématernelle à la 2e année, le petit-déjeuner sera livré par le personnel du service alimentaire et placé devant la porte de la classe avant que les élèves n'entrent en salle de classe.

Les élèves de la 3e à la 12e année recevront leur petit-déjeuner aux points d'entrée désignés par le directeur lorsqu'ils entreront dans le bâtiment le matin entre 7h30 et 8h25.

### **Déjeuner**

En suivant les protocoles de distanciation sociale, les élèves peuvent prendre un déjeuner individuel en sac à la cafétéria ou au kiosque et le consommer dans la ou les zones désignées par le directeur.

## **Académique**

### Notation

Les pratiques de notation du district entrent pleinement en vigueur en septembre 2021 et tous les ajustements apportés en réponse à COVID-19 ont pris fin en juin 2021. Le calendrier de la période de notation sera publié sur le site Web du district et partagé avec les familles le premier jour d'école. Les parents recevront des rapports trimestriels sur les progrès des élèves et des bulletins scolaires.

### Présence

La politique de présence du district reste inchangée. Les parents doivent aviser l'enseignant ou le directeur si leur enfant est incapable d'assister ou de participer un jour donné. Les conseillers en assiduité continueront de collaborer avec la communauté scolaire et les familles pour fournir un soutien au besoin. La stratégie de la campagne d'assiduité Give Me 5 reprendra avant le premier jour d'école. Chaque employé du district appellera et vérifiera auprès de cinq familles pour s'assurer que les élèves fréquentent l'école tous les jours, en particulier le premier jour d'école, le 7 septembre.

### Évaluations

Le district comprend l'importance de fournir des évaluations complètes. Tout au long de l'année scolaire, l'apprentissage des élèves est contrôlé quotidiennement par les enseignants et à travers les évaluations de progressions. L'objectif des évaluations de progressions est triple : surveiller la

croissance de l'apprentissage des élèves, identifier les élèves qui ont besoin d'un soutien supplémentaire et identifier les élèves qui sont avancés et peuvent nécessiter un programme plus avancé. Les résultats sont partagés avec les élèves et les familles de façon continue.

- En pré-maternelle, les élèves seront évalués pour la pré-alphabétisation et les compétences linguistiques orales. Cette évaluation sera donnée à tous les enfants de 4 ans à partir de décembre 2021 et à nouveau à la fin de l'année scolaire. Les enfants de trois ans seront évalués à la fin de l'année scolaire avec des indicateurs d'alphabétisation préscolaire précoce (PELI).
- Les élèves de la maternelle à la 11e année seront évalués en lecture, en langue et en mathématiques au début de l'année scolaire et deux fois supplémentaires. Ces évaluations seront réalisées en ligne. Au niveau secondaire, les évaluations en mathématiques comprendront l'algèbre 1, la géométrie et l'algèbre 2. De plus, les élèves de la 4e à la 11e année seront évalués en sciences.
- À l'aide de tâches d'écriture adaptées à l'âge et au niveau scolaire, les élèves de la 3e à la 12e année seront soumis à des évaluations d'écriture en septembre. Ces évaluations seront basées sur les devoirs de lecture d'été au niveau scolaire. Chaque évaluation d'écriture évaluera la capacité des élèves à donner des opinions, à expliquer, à développer et à organiser des idées, ainsi qu'à utiliser la facilité et les conventions linguistiques. Aux niveaux K-2, les élèves se verront assigner des tâches d'écriture soit en parlant, en écrivant et en dessinant.

En plus des évaluations de district, il est prévu que les élèves passent le NJSLA (évaluation d'État) en ELA, en mathématiques et en sciences. Ces évaluations sont fournies aux élèves de la 3e à la 10e année pour l'ELA, de la 3e à la 8e année en mathématiques et de la 9e et la 10e année aux élèves inscrits en algèbre 1 ou en géométrie. De plus, l'évaluation scientifique de la NJSLA est donnée aux élèves de 5e, 8e et 11e années.

En plus des évaluations académiques, une évaluation complète des besoins pour identifier les élèves qui peuvent rencontrer des problèmes socio-émotionnels, comportementaux ou de santé mentale sera administrée au besoin tout au long de l'année scolaire.

#### Outils pour atténuer la perte d'apprentissage ou l'apprentissage inachevé

La perte d'apprentissage des élèves ou l'apprentissage inachevé est une réalité que les élèves peuvent avoir vécue pendant de longues périodes sans école. Notre objectif a été de minimiser et d'atténuer. Nous sommes convaincus que nos enseignants ont fourni un enseignement de haute qualité lors de l'enseignement à distance, mais nous comprenons également que certains élèves auront besoin d'un soutien supplémentaire pour rattraper leur retard rapidement. Nous utiliserons nos enseignants et notre personnel de soutien pour accélérer l'apprentissage des élèves en nous concentrant sur le contenu de niveau en utilisant les stratégies suivantes telles que définies dans chaque école :

- Journée d'école prolongée - Tutorat avant/après l'école
- Tutorat - Soutien supplémentaire pendant la journée scolaire
- École du samedi – 6e jour d'école supplémentaire

## Expériences en classe prolongées

Les étudiants peuvent faire l'expérience d'excursions en personne dans la mesure du possible. Cela sera surveillé attentivement.

## **Technologie et connectivité**

Le district continuera d'utiliser Google Workspace for Education, y compris Google Classroom, ainsi que notre portail étudiant pour offrir aux étudiants des expériences basées sur la technologie afin de soutenir l'apprentissage en présentiel tout au long du programme.

Toutes les écoles fourniront des appareils à tous les élèves pour accéder à du matériel et des expériences technologiques pendant qu'ils sont à l'école. Si nécessaire, des points d'accès seront fournis aux élèves pour une utilisation avec les appareils du district uniquement.

## **Petite Enfance**

Alors que l'école rouvrira en septembre pour tous les élèves, les classes de prématernelle suivront un horaire quotidien d'une journée complète avec pause incluse. Les structures suivantes seront en place pour la santé et la sécurité des élèves et du personnel.

- Environnement physique : La disposition du mobilier de la classe et des zones d'intérêt sera organisée de manière stratégique pour permettre la distanciation physique des élèves tout en minimisant l'utilisation de matériel partagé.
- Grand groupe : Cela se produira tout en respectant les directives de distanciation physique et/ou peut inclure des barrières physiques sur les tables.
- Choix de temps/domaines d'intérêt : Les zones d'intérêt seront reconfigurées pour maintenir les directives de distanciation physique et de nettoyage. Les élèves auront des conteneurs/paniers individuels de matériaux à utiliser qui seront nettoyés quotidiennement. Les nappes phrétiques ne seront utilisées que si de l'eau à bulles avec du savon est utilisée. Les zones de blocs seront individualisées, chaque élève recevant un plateau de blocs à construire. Les livres dans les zones de la bibliothèque seront nettoyés fréquemment. Des écriitoires pour chaque enfant, contenant des matériaux tels que des crayons, des pinceaux et de la peinture, seront utilisées. Il aura des opportunités de jeux de sable individualisés.
- Petit groupe (enseignant et aide-enseignant) : Un enseignement en petit groupe aura lieu quotidiennement. Cela se produira tout en respectant les directives de distanciation physique et/ou peut inclure des barrières physiques sur les tables et en utilisant du matériel individuel pour les élèves.
- Moteur brut : Lors de la planification des activités de motricité globale, les événements suivants peuvent se produire :

- Les élèves peuvent retirer leurs masques pendant les activités de motricité globale si des protocoles de distanciation physique sont en place.
- Des procédures seront établies pour la désinfection du matériel pendant et après les activités de plein air et entre chaque groupe.
- Des paniers/seaux d'équipement individuels (par exemple, des cerceaux, des poufs) seront utilisés pour que les élèves puissent jouer avec par classe.
- Les mains seront lavées/désinfectées immédiatement avant et après les activités.
- Sieste : Pendant la sieste, la distanciation physique sera maintenue entre les élèves. Les lits bébé peuvent être placés en alternant les élèves de la tête aux pieds ou en séparant les lits par des meubles. Les élèves ne dormiront pas avec des masques.

Toutes les exigences relatives aux repas de style familial sont modifiées pour inclure les éléments suivants :

- Les repas auront lieu tout en respectant les directives de distanciation sociale et/ou peuvent inclure des barrières physiques sur les tables.
- Les tables/surfaces seront nettoyées et désinfectées entre chaque service de repas.
- Le personnel devra se laver les mains avant d'aider les élèves, après avoir retiré des gants ou avoir manipulé des articles de service alimentaire usagés, et à la fin du repas.
- Des repas individuels en sac seront servis.
- Les élèves ne partageront pas d'aliments ou d'ustensiles.
- Des ustensiles jetables seront utilisés.
- Les mains seront lavées avant et après les repas.

## **Soutiens aux étudiants exceptionnels**

### Étudiants handicapés

Le district s'engage à fournir des programmes d'enseignement appropriés et des services connexes pour les étudiants handicapés. Le personnel répondra aux besoins uniques des élèves handicapés et travaillera en collaboration avec les familles pour fournir des ressources et des outils pour assurer leur réussite scolaire. Le personnel du district fournira une formation, des ressources et des outils pour aider les équipes du programme d'enseignement individualisé (PEI) à déterminer les services.

- Les enseignants d'enseignement général/d'enseignement spécialisé et les fournisseurs de services connexes travailleront avec les familles pour répondre aux besoins individuels des élèves.
- Les équipes IEP utiliseront une collecte de données cohérente ainsi que d'autres informations pour déterminer si des services compensatoires sont nécessaires.

- Le district continuera à identifier, localiser et évaluer les élèves suspectés d'avoir un handicap et ayant besoin de services d'éducation spéciale.
- Le Bureau de l'éducation spécialisée procédera à des évaluations pour les élèves admissibles à l'éducation spécialisée et aux services connexes.
- Les membres de l'équipe IEP contacteront les parents et surveilleront les services d'éducation spéciale pour déterminer les progrès vers les objectifs IEP des élèves.
- Une sensibilisation et une éducation familiale seront fournies pour aider les familles à comprendre le retour des élèves à un enseignement complet en présentiel en septembre 2021.
- L'équité dans la fourniture d'appareils technologiques et d'accès à Internet pour les apprenants exceptionnels sera assurée.

### Apprenants de l'anglais

Le district s'engage à enseigner la langue anglaise à nos apprenants. Le personnel continuera à mettre en œuvre des stratégies pédagogiques pour répondre aux besoins académiques et linguistiques des étudiants ELL. En outre, les dirigeants de district et le personnel de soutien scolaire continueront de s'associer aux familles pour fournir des ressources et des outils permettant d'assurer la réussite scolaire des élèves ELL.

- Des services bilingues et ALS seront offerts à tous les étudiants admissibles.
- Les enseignants bilingues et ESL collaboreront et planifieront des cours sur mesure pour répondre aux besoins des apprenants en anglais.
- Les leçons viseront à aider les étudiants à développer leurs compétences dans les domaines de l'écoute, de la parole, de la lecture et de l'écriture avec un accent particulier mis sur le développement des compétences en expression orale.
- Le site Web du district continuera d'offrir aux parents des informations sur les événements parents/communautés, ainsi que des outils pour soutenir davantage les élèves. Les informations sur la page Web sont disponibles en plusieurs langues.
- Les vidéos pédagogiques publiées sur le site Web du district seront fournies en plusieurs langues.
- Des cours d'anglais langue seconde (ALS) pour adultes seront dispensés pour aider les parents à apprendre l'anglais.
- Des programmes de développement de l'anglais après l'école continueront d'être proposés pour faire progresser l'acquisition de l'anglais par les élèves.
- L'équité dans la fourniture d'appareils technologiques et d'accès à Internet pour les ELL sera assurée.

## **Apprentissage socio-émotionnel, climat et culture scolaires**

Le district donne la priorité à l'apprentissage socio-émotionnel pour soutenir nos élèves et développer une culture et un climat scolaires positifs dans toutes nos écoles. Pour faire face au

stress et à l'anxiété causés par la fermeture à long terme des écoles et l'isolement social, le district continue de mettre en œuvre diverses stratégies pour soutenir nos communautés scolaires.

- Des réunions pour faciliter les opportunités pour les élèves de se connecter et réfléchir.
- Exercices de méditation et de pleine conscience, lorsque cela est possible.
- Cours intégrés socio-émotionnels en classe.
- Contrôles quotidiens par les assistants sociaux scolaires et les conseillers scolaires.
- Consultations individuelles et groupe animées par des travailleurs sociaux et des conseillers scolaires.
- Conseils et ressources en santé mentale fournis aux familles.
- Auto-évaluations des élèves à l'automne et au printemps pour mesurer les forces et leurs défis liés aux cinq compétences sociales et émotionnelles.
- Enquêtes sur la culture scolaire et le climat dans toutes les écoles.
- Possibilités d'apprentissage professionnel offertes au personnel scolaire sur des sujets tels que le deuil et la perte, la dépression, l'anxiété, les techniques de motivation, les compétences sociales et émotionnelles et le bien-être mental.
- Partenariats avec des agences de santé mentale.
- Mise en œuvre d'interventions d'apprentissage socio-émotionnel adaptées à l'âge via la suite RethinkEd d'apprentissage socio-émotionnel et de santé mentale, deuxième étape, arc-en-ciel pour tous les enfants et pratiques réparatrices.
- Les travailleurs sociaux et les conseillers scolaires continueront de tendre la main aux élèves et aux familles qui ont besoin de soutien en raison du deuil et de la perte.
- Les travailleurs sociaux, les conseillers scolaires et les conseillers en assiduité collaboreront pour mener des activités de sensibilisation auprès des élèves et des familles qui n'ont pas été pleinement engagés.
- Des pairs médiateurs établis pour aider à améliorer la sensibilisation sociale et la résolution des conflits.

## **Soutiens complets**

Le district continuera à s'associer à des organisations pour fournir des ressources afin de soutenir les élèves et les familles avec des services complets dans les domaines suivants :

- Soutiens en santé mentale
- Soins de santé primaires et soins dentaires
- Engagement familial
- Enrichissement académique
- Mentorat
- Planification post-secondaire

## **Athlétisme et activités parascolaires**

L'athlétisme et d'autres activités parascolaires sont une partie importante du développement et du bien-être physique, social et émotionnel de nos élèves. Bien que les avantages soient nombreux,

de nombreux défis logistiques, structurels et de santé publique existent toujours et la première priorité du district est la sécurité de nos élèves, de notre personnel et de la communauté dans son ensemble.

Comme les restrictions sportives pour les collèges et lycées ont été levées, le district reprendra toutes les activités, entraînements et jeux approuvés et poursuivra la pratique consistant à effectuer des projections quotidiennes de tous les élèves-athlètes, entraîneurs et personnel d'athlétisme.

En tant que membre de la New Jersey Interscholastic Athletic Association, le district continuera de suivre les conseils fournis par son groupe de travail consultatif médical. Le district adhérera également à toutes les recommandations du ministère de la Santé du New Jersey concernant la réduction ou la restriction des sports en fonction des risques actuels de propagation communautaire.

Le district fournira des conseils sur les plans de préparation des programmes et mènera un développement professionnel sur les protocoles de santé et de sécurité à tous les départements sportifs.

D'autres activités parascolaires telles que les clubs et les conseils reprendront également.

### Éducation physique, activité physique et récréation

Une priorité absolue est de préparer un environnement pour un enseignement sûr et favorable à l'éducation physique (EP), à l'activité physique et à la récréation.

En éducation physique :

- Les élèves devront porter l'uniforme d'éducation physique de leur école et des chaussures de sécurité pour y participer.
- Des vestiaires peuvent être utilisés, mais il est fortement recommandé de limiter le nombre d'élèves autorisés à la fois.
- Le district fournira un calendrier des unités et des activités qui doivent être enseignées afin de maximiser l'utilisation des espaces extérieurs.
- Les leçons se concentreront sur les activités individuelles, les compétences et le jeu d'équipe modifié avec des groupes plus petits.
- Des gymnases ou des salles polyvalentes peuvent être utilisés pour l'éducation physique. Dans la mesure du possible, les portes et les fenêtres doivent rester ouvertes pour maximiser la ventilation. Les protocoles de distanciation sociale recommandés seront en place.
- Dans la mesure du possible, des espaces extérieurs devraient être utilisés pour l'enseignement.
- Les mains doivent être lavées/désinfectées immédiatement après les cours d'éducation physique.

Activité physique :

- Les pauses d'activité physique en classe contribuent aux 60 minutes d'activité physique quotidiennes recommandées par le CDC et peuvent améliorer le comportement en classe. Les activités de pleine conscience, le yoga et les étirements sont des exemples de stimulants cérébraux qui devraient être incorporés quotidiennement.
- Les mains doivent être lavées/désinfectées immédiatement après l'activité.

Récréation :

- La période de récréation quotidienne requise de 20 minutes reprendra pour tous les élèves de la maternelle à la 5e année.
- Tous les protocoles recommandés de distanciation sociale et de port du masque doivent être respectés.
- Les mains doivent être lavées/désinfectées immédiatement après la récréation.

## Développement professionnel

### Personnel

Le développement professionnel fournit au personnel les informations, les conseils et l'apprentissage professionnel nécessaires pour soutenir les pratiques pédagogiques, les protocoles de santé et de sécurité et les stratégies pour identifier et soutenir les élèves faisant face à un traumatisme ou à un deuil. Le district a organisé de nombreuses sessions de PP pendant la période d'enseignement à distance et tout au long de l'été, et poursuivra pendant l'année scolaire. Un calendrier des opportunités d'apprentissage professionnel d'août sera disponible début d'août. Un échantillon de sujets comprendra :

- Programme, enseignement et évaluations
- Tirer parti de la planification des programmes
- Accélérer l'apprentissage grâce au tutorat
- Fournir des rétroactions aux élèves par voie numérique
- Stratégies d'utilisation de la technologie pour différencier l'enseignement en classe
- Utiliser la technologie pour vérifier la compréhension en classe
- Stratégies sociales et émotionnelles
- Ressources d'éducation spéciale
- Protocoles de santé et de sécurité

### Familles

Le développement professionnel fournit aux parents/tuteurs les outils nécessaires pour soutenir leurs enfants à la maison. Le district prévoit d'accueillir une université parentale à l'automne et au printemps et continuera d'impliquer les parents tout au long de l'année scolaire. Sur la base des commentaires des parents, un menu de sessions pour les parents comprendra :



- Utilisation de la technologie
- Soutien aux parents d'élèves handicapés
- Soutien aux parents d'apprenants de l'anglais
- Soutiens socio-émotionnels
- Préparation au collège et à la carrière

## **Planification du leadership en milieu scolaire**

### Que doivent attendre les familles de leur école ?

- Mises à jour académiques
- Procédures d'entrée/sortie
- Récréation/Éducation physique
- Procédures pour le petit-déjeuner/déjeuner
- Procédures technologiques
- Informations sur la façon dont l'école aborde l'apprentissage socio-émotionnel
- Informations sur la façon dont l'école communiquera et gardera les familles engagées et informées
- Informations sur l'équipe d'intervention en cas de pandémie (y compris les membres)

## **Prochaines étapes**

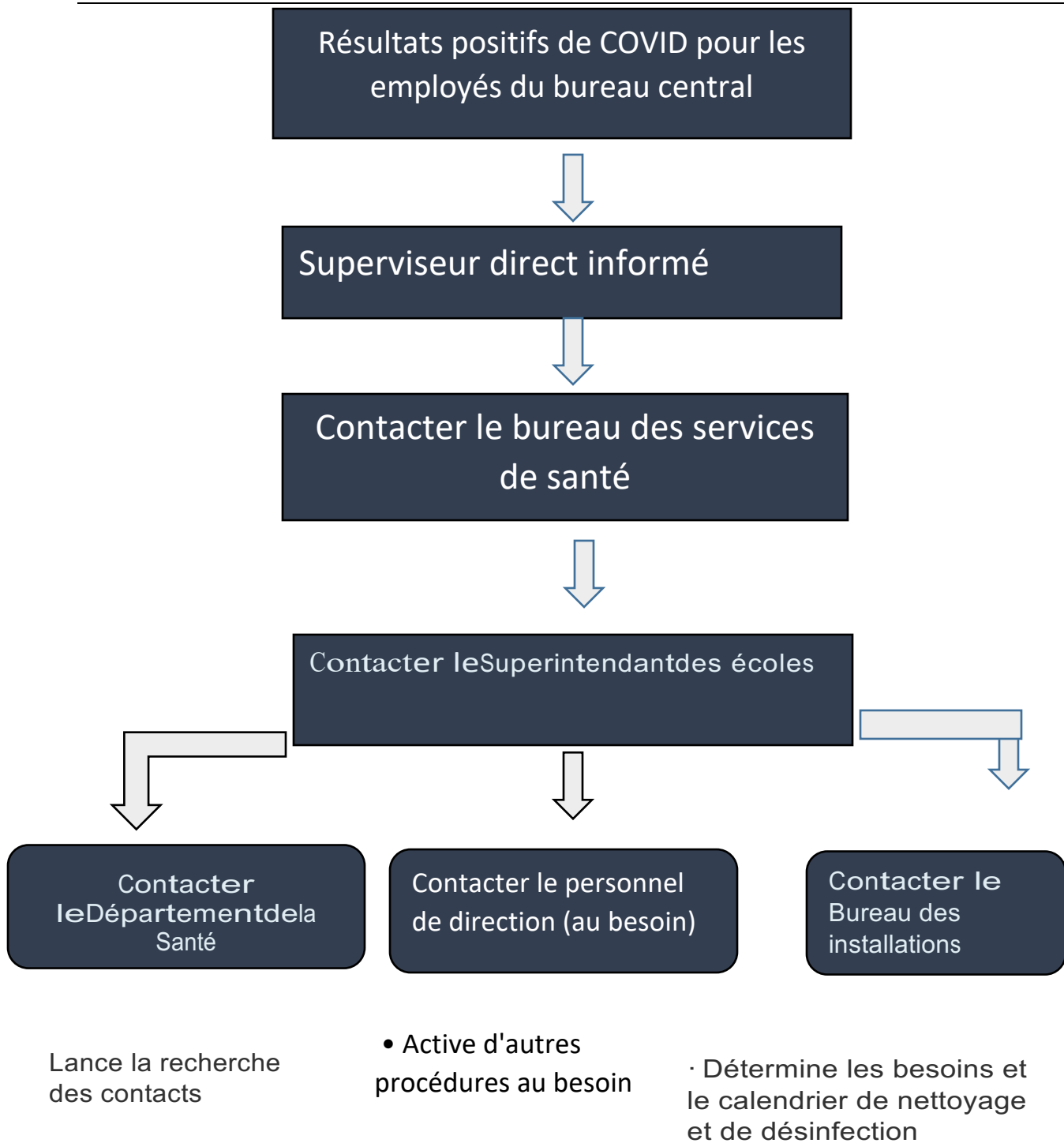
Le district s'engage à en faire une expérience d'apprentissage sûre et positive pour nos élèves. Ce plan peut évoluer à mesure que de nouvelles informations seront disponibles auprès du CDC, de l'État du New Jersey, du ministère de l'Éducation du New Jersey et de la ville de Newark. Toutes les décisions seront dirigées par le surintendant et l'équipe de la haute direction. Nous utiliserons les réunions du personnel, les enquêtes auprès des familles, du personnel et des élèves, ainsi que les recommandations du groupe de travail sur la réouverture des écoles pour recueillir et traiter des informations sur les besoins de la communauté et la meilleure approche disponible pour servir nos élèves, nos familles et notre personnel. Nous vous remercions de votre soutien pendant cette période et vous demandons de visiter le site Web de notre district ou d'appeler l'école de votre enfant pour les dernières mises à jour et informations concernant le plan de retour en toute sécurité.

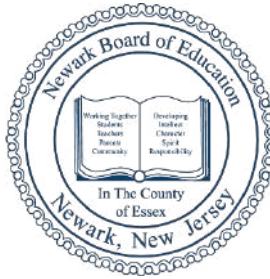
[www.nps.k12.nj.us](http://www.nps.k12.nj.us)

## Résultats COVID positifs pour employé ou élève en milieu scolaire



# Résultats positifs de COVID pour les employés du bureau central





Roger Léon  
Directeur

**Conseil de l'éducation de Newark**

Dawn Haynes  
Président

Flohisha Hill  
Co-vice-président

Vereliz Santana  
Co-vice-président

Shayvonne Anderson  
Membre du conseil d'administration

Hasani K. Council  
Membre du conseil d'administration

Josephine Garcia  
Membre du conseil d'administration

Daniel Gonzalez  
Membre du conseil d'administration

A'Dorian Murray-Thomas  
Membre du conseil d'administration

Asia J. Norton  
Membre du conseil d'administration

**Là où la passion rencontre le progrès**  
[www.nps.k12.nj.us](http://www.nps.k12.nj.us)