

# Actualización del Consejo Escolar

27 de octubre de 2014.

# **ENTEROVIRUS D68:**

Información y respuesta  
de NPS

# El enterovirus D68: Información y respuesta de NPS

---

- ▶ **Información:** A las enfermeras escolares se les facilitó la información oportuna y objetiva de fuentes confiables:
  - ▶ Los Centros para el Control de Enfermedades (CDC)
    - ▶ <http://www.cdc.gov/non-polio-enterovirus/outbreaks/EV-D68-outbreaks.html>
  - ▶ Departamento de Salud de Nueva Jersey
    - ▶ <http://www.nj.gov/health/cd/ev-d60/index.shtml>
- ▶ **Respuesta:** La oficina de Servicios de Salud solicitó información e indicaciones a los epidemiólogos del Departamento de Salud y Bienestar Social de Newark

# Mensaje detallado para las enfermeras

---

- ▶ A las enfermeras escolares se les facilitó información específica para dirigirse a todos los estudiantes y a aquellos con necesidades específicas:
  - ▶ Aunque el enterovirus D68 se ha diagnosticado en Nueva Jersey, aún no se ha propagado. Sin embargo, para mantener a todos los miembros de la comunidad escolar informados, por favor coloque boletines sobre lavarse las manos por toda la escuela, en los baños y los pasillos. Por favor, coloque la hoja de información sobre el enterovirus D68 en cualquier lugar en el que los padres y los estudiantes se reúnan o por el que entren a la escuela.
  - ▶ Es importante que las enfermeras escolares instruyan a todo el personal y el estudiantado acerca de la necesidad de lavarse bien las manos y de taparse la boca como es debido al toser o estornudar.
  - ▶ Por favor tenga en cuenta que el **desinfectante para manos (*hand sanitizer*) no es eficaz contra un enterovirus**. Lo único que funciona es lavarse las manos.
  - ▶ A los estudiantes con asma o con alguna enfermedad autoinmune hay que vigilarlos de cerca para detectar cualquier indicio de una respiración sibilante o tos persistentes. Cualquier estudiante que presente estos síntomas debe ser remitido a los servicios de atención médica inmediata o de emergencia. Este virus no siempre se presenta con fiebre, por lo que su ausencia no excluye de estar infectado con el enterovirus D68.
  - ▶ Se proporcionará más información conforme el Departamento de Salud y Bienestar Social de Newark la vaya haciendo disponible.
  - ▶ Por favor, informe a la Oficina de Servicios de Salud si las ausencias aumentan de manera repentina.
  - ▶ Por favor, comparta esta información con la administración de su escuela.

# Educación

- ▶ A las enfermeras escolares se les aconsejó que enseñaran y reforzaran estos conceptos entre los estudiantes, según fuera necesario:
  - ▶ Lavarse las manos con agua y con jabón
  - ▶ Precauciones respiratorias
- ▶ Se entregaron carteles para reforzar la Educación para la Salud

## Stop Germs! Stay Healthy! Wash Your Hands

Keeping hands clean is one of the most important things we can do to stop the spread of germs and stay healthy.



For more details on handwashing, visit CDC's Handwashing Website at [www.cdc.gov/handwashing](http://www.cdc.gov/handwashing)

### When?

- Before, during, and after preparing food
- Before eating food
- Before and after caring for someone who is sick
- Before and after treating a cut or wound
- After using the toilet
- After changing diapers or cleaning up a child who has used the toilet
- After blowing your nose, coughing, or sneezing
- After touching an animal, animal feed, or animal waste
- After handling pet food or pet treats
- After touching garbage

### How?

- Wet your hands with clean, running water (warm or cold), turn off the tap, and apply soap.
- Lather your hands by rubbing them together with the soap. Be sure to lather the backs of your hands, between your fingers, and under your nails.
- Scrub your hands for at least 20 seconds.
- Need a time? Hum the "Happy Birthday" song from beginning to end twice.
- Rinse your hands well under clean, running water.
- Dry your hands using a clean towel or air dry them.



U.S. Department of Health and Human Services  
Centers for Disease Control and Prevention

C124566-A

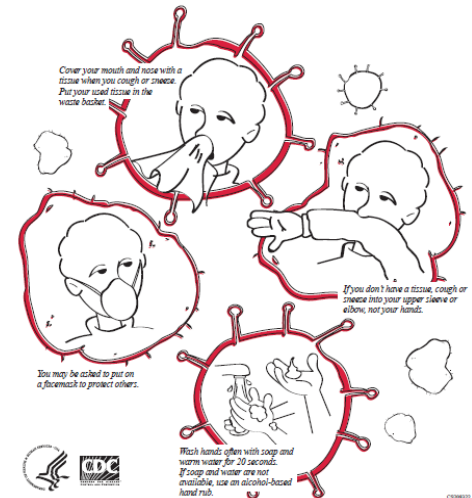
### Keep Your Child from Getting and Spreading ENTEROVIRUS D68

- Avoid close contact with sick people**
- Wash your hands often with soap & water**
- Cover your coughs & sneezes**
- Clean & disinfect surfaces**
- Avoid touching your face with unwashed hands**
- Stay home when you're sick**

[www.cdc.gov/non-polio-enterovirus/EV68/](http://www.cdc.gov/non-polio-enterovirus/EV68/)

## Cover your Cough

Stop the spread of germs that can make you and others sick!



C124566-B

# Vacunas contra la gripe

---

- ▶ Se aplican en todos los planteles escolares que cuentan con una clínica en la escuela. Algunos otros planteles recibirán las vacunas contra la gripe o influenza de las camionetas de atención médica asignadas a las Escuelas Públicas de Newark.
- ▶ El Centro Médico Jewish Renaissance estará aplicando vacunas contra la gripe para los empleados en el número 2 de la calle Cedar.
- ▶ El Departamento de Salud y Bienestar Social de Newark estará aplicando vacunas contra la gripe en su clínica.

**S****Rendición de cuentas en todo el sistema**

Planteamientos comunes para supervisar a los estudiantes, a cada una de las escuelas, y el éxito y progreso del sistema en todos los planteles.

**U****Matrícula universal**

La matrícula universal es directa, sencilla, y permite que nuestros estudiantes y sus familias escojan la experiencia escolar que mejor satisfaga sus necesidades y sus preferencias.

**C****Planteles y plan de tecnología para toda la ciudad**

Un plan audaz, inspirador y participativo para poner en marcha “entornos de aprendizaje del siglo XXI para todos los estudiantes”, que forma parte de la visión de One Newark.

**C****Dominio del Plan común de estudios y valoración de la PARCC**

Ser el líder nacional en el número de estudiantes del estrato ubicado por debajo del nivel de pobreza que avanzan hacia el dominio del Plan de Estudios Común y cumplen con los objetivos de la Asociación para la Evaluación de la Preparación para la Universidad y las Profesiones (PARCC, por sus siglas en inglés), en especial para aquellos que a menudo quedan rezagados.

**E****Equidad y acceso para todos los estudiantes**

Incrementar el número de cupos de alta calidad para todos los estudiantes, en particular para aquellos que a menudo quedan rezagados.

**S****Visión común del concepto de escuelas excelentes**

Incorporar la demanda para contar con 100 escuelas excelentes y un amplio nivel de apoyo a fin de llevar a cabo los cambios necesarios para lograrlo.

**S****Condiciones sistémicas para el éxito**

Transformar radicalmente a las Escuelas Públicas de Newark (NPS, por sus siglas en inglés) para asegurar se de que sea una organización de alto rendimiento, tanto ahora como a futuro.

# **RENDICIÓN DE CUENTAS EN TODO EL SISTEMA:**

## Datos de evaluación disponibles

Evaluación de Destrezas y Conocimientos de Nueva Jersey (o NJASK)

Evaluación de Aptitud para la Escuela Secundaria (o HSPA)

Prueba Americana de Admisión Universitaria (o ACT)



# Preescolar a 8.º grado: Cambios a NJ ASK y fechas importantes

---

## **Cambios a NJ ASK:**

- Sube de nivel lo que se espera de los estudiantes de Nueva Jersey midiendo una selección del Plan de Estudios Estatal Común dentro del esquema de NJ ASK.
- Cambios específicos en Matemáticas, y en Lenguaje y Literatura Inglesa (o ELA):
  - Matemáticas: los cambios aparecen en el nuevo contenido acorde al nivel de escolaridad
  - ELA: los cambios son más sutiles porque el esquema de NJ ASK coincide más directamente con el Plan de Estudios Estatal Común
- Utiliza preguntas que se sometieron a una "prueba de campo" en 2012-2013.

## **Fechas importantes:**

Datos	Importancia	Fecha de publicación
Tendencias y distritos comparativos de la NJASK estatal	<ul style="list-style-type: none"><li>• Los datos de las tendencias son difíciles de interpretar fuera del marco que ofrecen las comparaciones estatales.</li><li>• Las comparaciones con distritos con composiciones demográficas similares permiten a NPS entender mejor el desempeño de distritos parecidos.</li></ul>	Noviembre de 2014
Percentil de crecimiento de la población estudiantil (o SPG)	<ul style="list-style-type: none"><li>• Los datos de crecimiento le permitirán a NPS evaluar el desempeño de los estudiantes en relación con otros con resultados de evaluación similares en años anteriores.</li></ul>	Diciembre de 2014

# Preescolar a 8.º grado: Metodología de NJ ASK

Datos	Metodología estatal	Metodología de NPS
Asignación de escuelas para los estudiantes	<ul style="list-style-type: none"> <li>Las calificaciones de la prueba se atribuyen a las escuelas según la matrícula estudiantil en la fecha en la que se lleva a cabo el examen</li> </ul>	<ul style="list-style-type: none"> <li>Sólo incluye las calificaciones en la prueba de los estudiantes matriculados en una escuela de NPS el 15 de octubre.</li> <li>A los estudiantes se les asignan escuelas específicas según su inscripción del 15 de octubre</li> <li>Sólo se incluye en el denominador a los estudiantes que hacen la prueba el día fijado para ello</li> </ul>
Composición demográfica	<ul style="list-style-type: none"> <li>Los resultados se presentan para los estudiantes en los siguientes subgrupos demográficos:               <ul style="list-style-type: none"> <li>Educación general</li> <li>Educación especial</li> <li>Dominio limitado del inglés (o LEP)</li> <li>Género</li> <li>Origen étnico</li> <li>Nivel económico</li> </ul> </li> </ul>	<ul style="list-style-type: none"> <li>NPS analiza las calificaciones de la prueba para todos los grupos demográficos y luego ubica a las escuelas en uno de tres grupos de necesidades:               <ul style="list-style-type: none"> <li>Poca necesidad</li> <li>Necesidad regular</li> <li>Mucha necesidad</li> </ul> </li> <li>Este enfoque permite la comparación de escuelas con poblaciones estudiantiles similares</li> </ul>

# Secundaria: Fechas importantes de HSPA

---

## Fechas importantes:

Datos	Importancia	Fecha de publicación
Tasas de aprobación en la HSPA	<ul style="list-style-type: none"><li>Las tasas de aprobación proporcionan información sobre los niveles de aptitud tanto en Matemáticas como en Conocimientos de Lenguaje y Literatura (LAL, por sus siglas en inglés) en una escuela</li></ul>	Disponible
Tasas de graduación de la HSPA	<ul style="list-style-type: none"><li>Las tasas de graduación de la HSPA proporcionan información sobre el porcentaje de estudiantes de una escuela que:<ul style="list-style-type: none"><li>aprobaron los exámenes tanto de Conocimientos de Lenguaje y Literatura como de Matemáticas de la HSPA</li><li>se graduaron</li></ul></li></ul>	Diciembre de 2014

# Secundaria: Metodología de HSPA y ACT

## HSPA

Datos	Metodología estatal	Metodología de NPS
Asignación de escuelas para los estudiantes	<ul style="list-style-type: none"><li>Las calificaciones de la prueba se atribuyen a las escuelas según la matrícula estudiantil en la fecha en que se lleva a cabo el examen</li></ul>	<ul style="list-style-type: none"><li>Sólo incluye las calificaciones en la prueba de los estudiantes matriculados en una escuela de NPS el 15 de octubre</li><li>A los estudiantes se les asignan escuelas específicas según su inscripción del 15 de octubre</li><li>Todos los estudiantes matriculados en la escuela, no sólo los que tomaron la prueba, se incluyen en el denominador</li></ul>

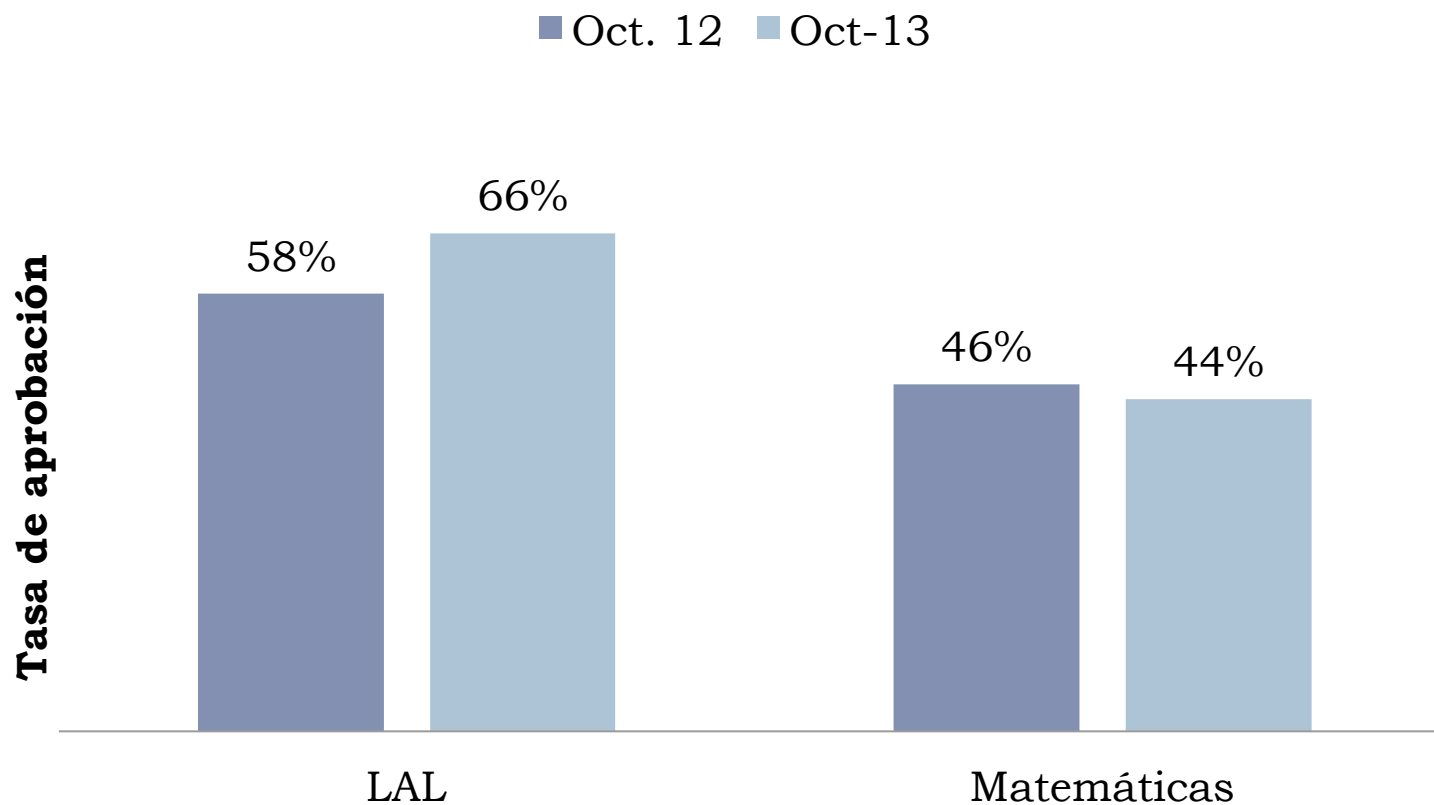
## ACT

Datos	Metodología estatal	Metodología de NPS
Asignación de escuelas para los estudiantes	<ul style="list-style-type: none"><li>El estado no analiza los datos de ACT</li></ul>	<ul style="list-style-type: none"><li>Sólo incluye las calificaciones en la prueba de los estudiantes matriculados en una escuela de NPS el 15 de octubre</li><li>A los estudiantes se les asignan escuelas específicas según su inscripción del 15 de octubre</li></ul>

# HSPA: Aptitud en Conocimientos de Lenguaje y Literatura, y Matemáticas

---

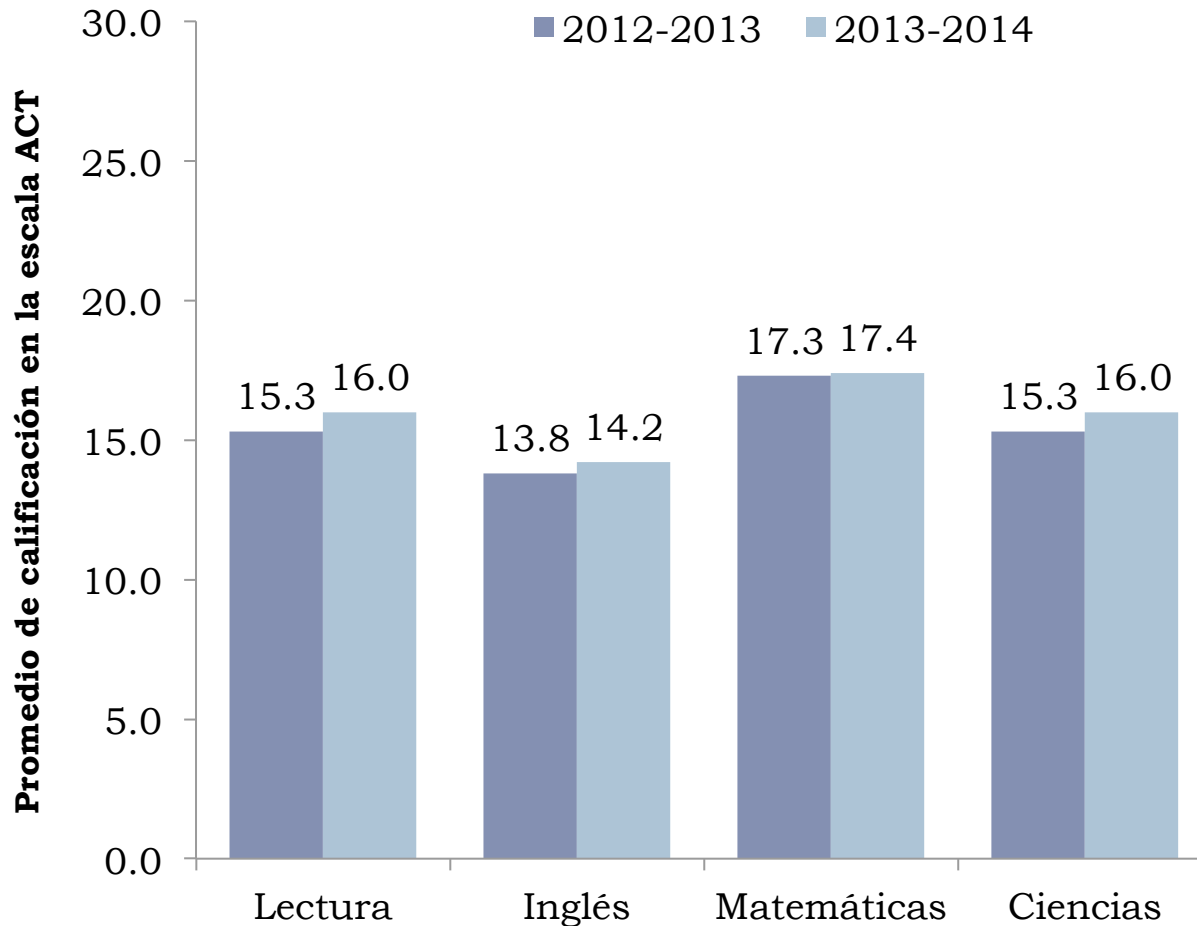
## Comparación de la tasa de aprobación en la HSPA para el 11.º grado



# ACT: Aptitud en Lectura y Matemáticas

---

## Calificaciones en la escala ACT para el 11.º grado



# **RENDICIÓN DE CUENTAS EN TODO EL SISTEMA:**

Proceso de auditoría para los  
datos de la matrícula

# Proceso de auditoría para los datos de la matrícula

Proceso	Descripción	Fecha
Datos internos	<ul style="list-style-type: none"> <li>NPS realiza una auditoría interna para identificar a los estudiantes que no asisten a las escuelas del distrito. Este proceso exige que el personal de NPS:               <ul style="list-style-type: none"> <li>se ponga en contacto con las familias para confirmar la inscripción del menor</li> <li>confirme la ausencia de un estudiante por 10 o más días consecutivos antes de la baja</li> <li>se asegure de que los estudiantes que cumplan con los criterios antedichos sean dados de baja en los sistemas de NPS</li> </ul> </li> <li>Los equipos de la oficina central de NPS realizan visitas a las escuelas para, 1) verificar visualmente el número de estudiantes por aula, 2) asegurarse de que haya procedimientos claros establecidos para pasar lista de asistencia, y 3) confirmar que todos los maestros tengan funcionando sus libretas electrónicas de calificaciones</li> </ul>	Septiembre a fines de octubre
Proceso estatal de validación de datos	<ul style="list-style-type: none"> <li>El estado comienza su periodo de validación de datos a mediados de octubre para validar los datos enviados por las entidades educativas locales, a fin de asegurarse de que sean correctos</li> </ul>	Mediados de octubre
NPS presenta datos de matriculación definitivos	<ul style="list-style-type: none"> <li>Los datos de matriculación definitivos son analizados y presentados ante la junta</li> </ul>	Diciembre de 2014



# **CONDICIONES SISTÉMICAS PARA EL ÉXITO:**

Plan de Mejoras para el Distrito

Contínuum Único de Responsabilidad sobre  
la Calidad de Nueva Jersey (o NJQSAC)



# Síntesis: Hallazgos provisionales de la evaluación del NJQSAC de 2013

---

## **Programa e instrucción:**

- ▶ No obtuvo puntos en 7 de los indicadores porque el plan de estudios de Idiomas del Mundo del distrito se encontraba en su etapa preliminar.
- ▶ No obtuvo puntos en los indicadores de desempeño estudiantil para conocimientos y matemáticas.
- ▶ No obtuvo puntos en el indicador de la tasa de graduados.

# Respuesta del Plan de Mejoras para el Distrito

---

- ▶ **Plan de estudios de Idiomas del Mundo definitivo aprobado por la junta en noviembre de 2013 y presentado durante la evaluación del QSAC de 2014.**
  
- ▶ **Plan para mejorar el desempeño estudiantil a través de:**
  - ▶ La instrumentación mejorada de recursos curriculares rigurosos y en sintonía con el Plan de Estudios Común, mediante el diseño de planes educativos anuales para todos los maestros de conocimientos y matemáticas
  - ▶ Ofertas de mayor desarrollo profesional para los maestros y los administradores enfocadas a ayudar a los equipos docentes a mejorar su planificación
  
- ▶ **Plan para mejorar el porcentaje de graduados a través de:**
  - ▶ La adopción de recursos curriculares de educación secundaria en matemáticas y conocimientos
  - ▶ La creación de Academias de Aceleración
  - ▶ La oferta de nuevos cursos en línea

# **CONDICIONES SISTÉMICAS PARA EL ÉXITO:**

Solución de contenido  
electrónico para la junta



# Iniciativa de contenido electrónico para la junta

---

## **Iniciativa a consideración:**

Transición del contenido de las reuniones de la junta y la administración a una plataforma electrónica

## **Propósito global:**

El propósito global de la transición a una plataforma electrónica es:

- 1) Reducir el costo de la preparación y distribución del contenido
  - Reducir los costos de impresión
  - Reducir los costos de envío
  - Reducir el tiempo que el personal dedica a preparar el contenido
- 2) Aumentar la eficiencia de la entrega a los miembros de la junta y de la comisión
  - Aumentar el tiempo que los miembros de la junta y de la comisión tienen para revisar todo el contenido antes de las reuniones
- 3) Hacer más accesible el contenido para la comunidad
  - Permitir un intercambio más inmediato de:
    - El orden del día
    - Las minutas
    - Las resoluciones aprobadas
    - El video de la reunión

# Iniciativa de contenido electrónico para la junta

## Proveedores a consideración:

Proveedor	SchoolBoardNet (NJSBA)		BoardDocs		Electronic School Board		
Paquete	Básico	Premium	LT	Pro	Básico	Premium	Premium +
<b>Costo anual</b>	\$3,820*	\$4,860*	\$3,000	\$12,000	\$2,500	\$6,000	\$10,500
<b>Pros</b>	<ul style="list-style-type: none"> <li>NJBSA actualmente alberga y nos aconseja sobre nuestras normas</li> <li>Es la plataforma más sencilla y económica</li> <li>Proveedor local</li> </ul>	<ul style="list-style-type: none"> <li>Mejor establecido y con más experiencia colaborando con los distritos escolares de educación pública</li> <li>Interfaz visualmente más atractiva</li> </ul>	<ul style="list-style-type: none"> <li>Capacidad para adquirir la herramienta con una anualidad de 2.5X (\$26,250)</li> <li>Opción "Premium" flexible que permite una personalización más allá del modelo básico, pero con menos funciones que Premium +</li> </ul>				
<b>Contras</b>	<ul style="list-style-type: none"> <li>Herramientas más limitadas</li> </ul>	<ul style="list-style-type: none"> <li>Es el proveedor más costoso</li> </ul>	<ul style="list-style-type: none"> <li>Empresa nueva con menos experiencia con los distritos escolares de educación pública</li> </ul>				
<b>Pasos siguientes a dar:</b>							

- ▶ Evaluar a cada uno de los proveedores y los paquetes específicos
- ▶ Votar en la reunión ordinaria de noviembre

*\*Estos costos incluyen el de mantener nuestras normas con NJSBA, pues la transición a las otras escuelas exigiría que transfiriéramos nuestras normas a esas plataformas. El costo sin albergar nuestras normas es de: \$1,320 para el plan Básico y \$2,360 para el Premium*